



Bosgroepen

# Beheerplan Wandelbos Zwanemeer te Gieten 2023-2032

**Colofon**

Opdrachtgever: Gemeente Aa & Hunze  
Titel: Beheerplan Wandelbos het Zwanemeer  
Status: Definitieve versie  
Datum: 17 mei 2023  
Auteur(s): Dr. R. Verhagen & J. Roelofs  
Foto's: Dr. R. Verhagen & J. Roelofs  
Kaartmateriaal: Copyright © 22, Dienst voor het kadaster en openbare registers, Apeldoorn  
Projectnummer: 22.30.22569.01

© Coöperatie Bosgroep NON Nederland u.a.

Balkerweg 48A

7738 PB Witharen

t (0523) 745700

e [noordoostnederland@bosgroepen.nl](mailto:noordoostnederland@bosgroepen.nl)

[www.bosgroepen.nl](http://www.bosgroepen.nl)



## Inhoudsopgave

<b>1</b>	<b>Inleiding</b>	<b>4</b>
1.1	Aanleiding	4
1.2	Doel en werkwijze	5
1.3	Proces	5
1.4	Lagenbenadering	6
1.5	Leeswijzer	7
<b>2</b>	<b>Gebiedsbeschrijving</b>	<b>8</b>
2.1	Ondergrond	8
2.2	Netwerklaag	10
2.3	Historische occupatielaag	13
2.4	Actuele occupatielaag	17
2.5	Biotische occupatielaag	18
<b>3</b>	<b>Visie</b>	<b>26</b>
3.1	Inleiding	26
3.2	Behoud als oude bosgroeiplaats	26
3.3	Beheer van cultuurhistorische elementen	28
3.4	Ecologische waarden	29
3.5	Landschappelijke diversiteit	30
3.6	Recreatie en zonerings	31
3.7	Ontsluiting	33
3.8	Lokale betrokkenheid	34
<b>4</b>	<b>Maatregelen</b>	<b>35</b>
4.1	Reguliere werkzaamheden	35
4.2	Projectmatige werkzaamheden	38
	<b>Bronnen</b>	<b>40</b>
<i>Bijlage 1</i>	<b>Kaartlagenbenadering</b>	<b>43</b>
<i>Bijlage 2</i>	<b>Groslijst n.a.v. bijeenkomst 21 juni 2022</b>	<b>51</b>
<i>Bijlage 3</i>	<b>Groslijst n.a.v. bijeenkomst 11 januari 2023</b>	<b>53</b>
<i>Bijlage 4</i>	<b>Begroting</b>	<b>57</b>
<i>Bijlage 5</i>	<b>Maatregelenkaart</b>	<b>59</b>



# 1 Inleiding

## 1.1 Aanleiding

Het Wandelbos het Zwanemeer, of kortweg het Zwanemeerbos genoemd, is een bosgebied gelegen op de Hondsrug, met een omvang van ca. 40 ha. Het grootste deel van het bos is eigendom van de gemeente Aa & Hunze. Daarnaast zijn Staatsbosbeheer en enkele particulieren eigenaar van delen van het bosgebied.

Het Zwanemeerbos betreft een historisch boslocatie die reeds op kaarten vanaf 1800, maar waarschijnlijk al van ver daarvoor, onafgebroken op kaarten aangegeven is als bosgebied. Het Zwanemeerbos is vanuit meerdere waarden (zoals archeologie, ecologie en cultuurhistorie) een waardevol gebied. Het gebied ligt dicht tegen de kern van Gieten aan en vormt een belangrijk recreatiegebied voor zowel Gieten als Eext (figuur 1). Het gebied is grotendeels eigendom van de gemeente Aa en Hunze; het westelijke deel is eigendom van Staatsbosbeheer. Daarnaast zijn er nog kleine delen in particulier eigendom.

Momenteel wordt het beheer van het Zwanemeerbos uitgevoerd zonder dat er een beheerplan onder ligt. Geconstateerd is dat er soms enige wrijving optreedt tussen de vele waarden en functies die het Zwanemeerbos herbergt. Om de bijzondere kwaliteiten van het gebied te waarborgen en naar een hoger plan te tillen, heeft de gemeente Aa en Hunze behoefte aan een beheerplan waarmee het beheer op een gestructureerde en doelmatige beheer uitgevoerd kan worden en de verschillende functies op een goede manier naast elkaar kunnen bestaan.





## 1.2 Doel en werkwijze

De doelstelling is om een integraal beheerplan op te stellen, met als speerpunten behoud en/of verdere ontwikkeling van de bijzondere waarden van het gebied m.b.t. archeologie, cultuurhistorie, ecologie en recreatie. Het beheerplan biedt daarbij inzicht in de onderliggende motivatie voor bepaalde keuzes. Het beheerplan geeft daarmee tevens handvatten voor communicatie met de omgeving.

Deze waarden en de verschillende recreatieve gebruiksfuncties worden in samenhang beschouwd via de lagenbenadering. Dit resulteert in een bondige visie voor het gebied. Dit vertalen wij naar een maatregelen- en beheerplan met een doorlooptijd van 10 jaar. Als onderdeel van het beheerplan is een financiële paragraaf opgenomen ten behoeve van budgettering en reserveren van beheergelden voor het Zwanemeerbos.

## 1.3 Proces

Bij de totstandkoming van dit beheerplan is een brede groep bewoners en andere belanghebbenden betrokken. Aan het begin van de werkzaamheden m.b.t. het opstellen van dit beheerplan is via een gerichte uitnodiging een aantal belanghebbenden uitgenodigd, zoals Staatsbosbeheer, IVN, boscamping en direct omwonenden. Via een open uitnodiging zijn daarnaast ook andere bewoners uitgenodigd voor een informatieavond.

Tijdens deze druk bezochte informatieavond (circa 50 deelnemers) is door de Bosgroep in twee groepen een korte rondleiding door het bos gelopen om de sfeer van het gebied met elkaar te delen. Aansluitend hebben de deelnemers in kleine groepjes een SWOT-analyse<sup>1</sup> opgesteld.



---

<sup>1</sup> Dit betreft een analyse van de sterkte en zwakke punten van het Zwanemeerbos, met een onderverdeling naar interne of externe factoren.



Deze eerste informatieavond had nadrukkelijk als doel om beelden, wensen, ideeën en aandachtspunten met betrekking tot de toekomst voor het Zwanemeerbos vanuit belanghebbenden en betrokken bewoners voor het voetlicht te krijgen. Er zijn daarom vooraf geen beperkingen, randvoorwaarden of beheerkaders meegegeven aan de deelnemers. Dit heeft geresulteerd in een lange lijst met suggesties en aandachtspunten voor het beheerplan. Vanwege de soms tegengestelde beelden vanuit de bijeenkomst is er voor gekozen om geen waardeoordelen (positief/negatief, kans/bedreiging) aan deze punten te koppelen. De groslijst met alle punten is als bijlage opgenomen bij dit beheerplan (bijlage 2).

Daarnaast is door de Bosgroep een aantal inventarisaties van de actuele natuurwaarden van het gebied uitgevoerd. Deze zijn gericht op bossamenstelling en -structuur, karakteristieke bosflora en zeldzame plantensoorten, broedvogels en libellen.

Op basis van de suggesties en aandachtspunten vanuit de informatieavonden, de wettelijke kaders vanuit bos- en natuurbeheer en de historische elementen in het Zwanemeerbos en de kennis en inzichten voortkomend uit de inventarisaties is vervolgens het beheerplan opgesteld. Een conceptversie hiervan is 11 januari 2023 voorgelegd aan een klankbordgroep, die samengesteld is uit deelnemers uit de eerste informatieavond. Naar aanleiding daarvan is het beheerplan aangescherpt tot een definitief beheerplan, dat voorgelegd wordt aan het college van burgemeesters en wethouders / gemeenteraad.

#### **1.4 Lagenbenadering**

Om inzicht te krijgen in de diverse waarden van het Zwanemeerbos en de impact hiervan voor gebruik en beheer van het gebied passen wij de lagenbenadering toe. De lagenbenadering verdeelt de ruimte over drie lagen:

- Ondergrond of basislaag. Deze laag omvat het bodem- en grondwatersysteem. Belangrijke kenmerken zijn geologie en reliëf. Ook de biotische laag wordt hier vaak toe gerekend. De biotische component<sup>2</sup> in het Zwanemeerbos is echter ook sterk beïnvloed door het historische bosgebruik en wij kiezen er daarom voor om de biotische laag bij de occupatielaag te behandelen.

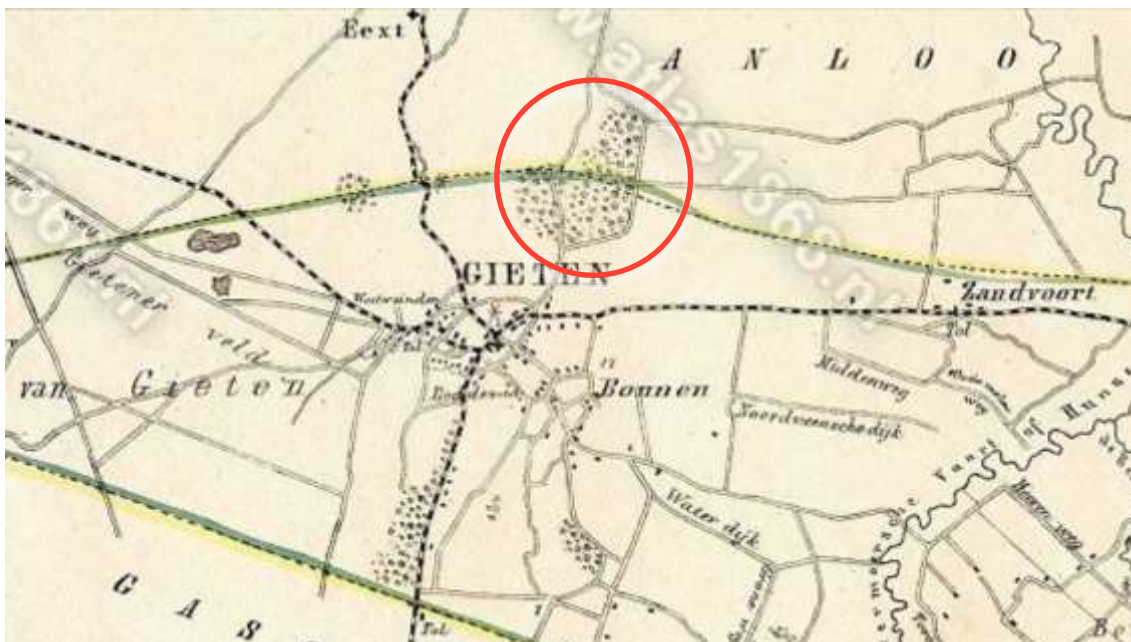
---

<sup>2</sup> Dit omvat alle levende wezens, zoals bomen, planten en dieren, maar ook schimmels, bacteriën, etc.

- Netwerklaag: Deze laag omvat de wegen en paden die belangrijk zijn voor ontsluiting van het gebied. Ook de positie van het Zwanemeerbos ten opzichte van en de relatie met andere (bos- en natuur)gebieden in de omgeving, het zogenaamde groennetwerk, behoort tot deze laag.
- Occupatielaag<sup>3</sup>: Deze laag beschrijft hoe mensen het gebied gebruiken. Het Zwanemeerbos kent een lange geschiedenis van menselijk gebruik. Binnen de occupatielaag wordt daarom onderscheid gemaakt tussen de historische en actuele occupatie en hoe dit van invloed is (geweest) op de waarden van het Zwanemeerbos. De actuele natuurwaarden worden besproken in de biotische occupatielaag.

## 1.5 Leeswijzer

In dit beheerplan worden aan de hand van de lagenbenadering volgens de indeling in paragraaf 1.4 de belangrijkste elementen vanuit historie en actueel gebruik besproken. Deze vormen de achtergrond en bouwstenen waarop de visie (hoofdstuk 3) is gebaseerd. De visie is vervolgens in hoofdstuk 4 vertaald naar inrichtings- en beheermaatregelen. Beoogde doelen en aandachtspunten voor de individuele maatregelen zijn daarbij kort benoemd. Tot slot is aan de hand van deze maatregelen een begroting voor de komende 10 jaar opgesteld.



*Figuur 1: Uitsnede uit de gemeente atlas van Nederland uit 1868 voor de omgeving van Gieten. Het Zwanemeerbos ligt binnen de rode cirkel.*

<sup>3</sup> Grondgebruik door en functies van de ruimte voor de mens



## 2 Gebiedsbeschrijving

### 2.1 Ondergrond

#### *Geomorfologie en bodemvorming*

Het Zwanemeerbos ligt boven op de Hondsrug, die de scheiding vormt tussen het zand- en veenlandschap in oost-Drenthe. De Hondsrug is ontstaan aan het einde van de voorlaatste ijstijd, zo'n 150.000 jaar geleden, toen Noord-Nederland bedekt was met een dik ijspakket. De Hondsrug is daarbij gevormd door stroming in het landijs (Bregman & Smit, 2012). De keileem in de ondergrond, die eerder met het landijs was aangevoerd vanuit Scandinavië, werd daardoor opgedrukt tot een rug. Het Zwanemeerbos ligt daarbij op de keileemgrens, die in een golvend patroon van noord naar zuid door het Zwanemeerbos loopt.

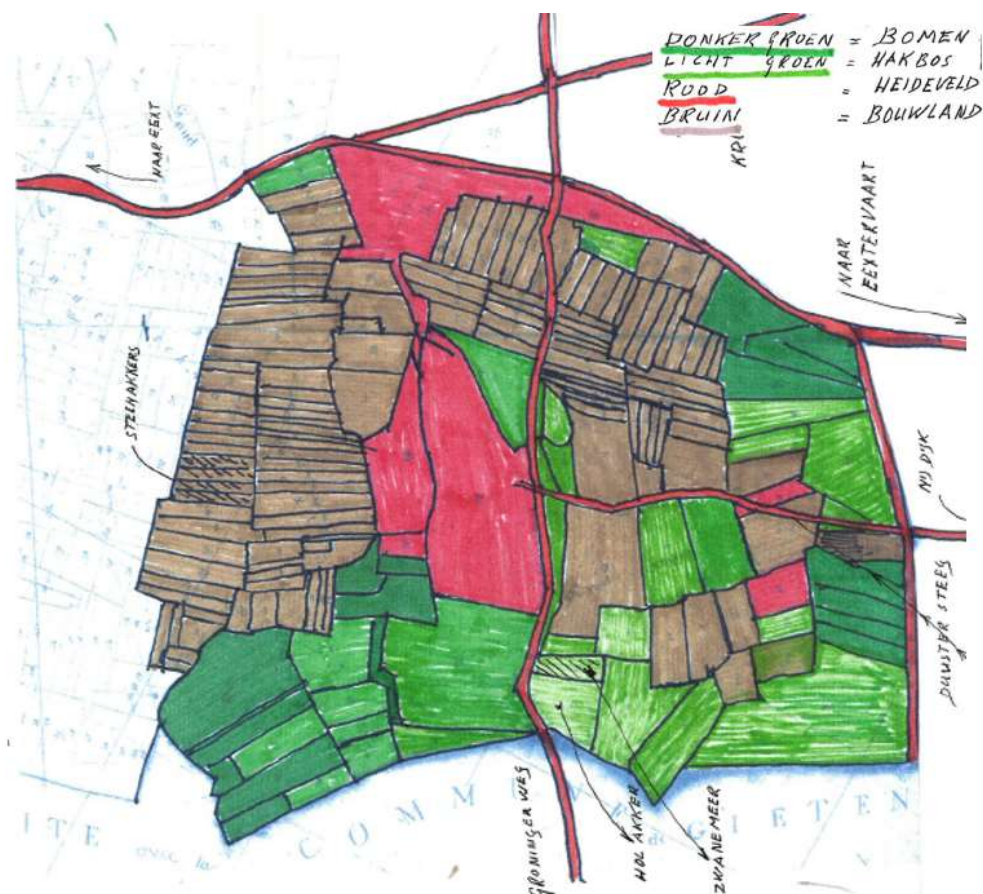
Tijdens de laatste ijstijd, de Weichsel ijstijd (ca. 110.000 tot 11.000 jaar geleden) was Nederland vrij van ijskappen. Wel was er sprake van een poolklimaat met een overwegend zuidwestenwind. Daarbij werden door de wind grote hoeveelheden dekzand afgezet ten oosten van de keileemrug. Ook de keileem werd met wisselende hoeveelheden dekzand bedekt. Na de laatste ijstijd steeg de zeespiegel snel. Beekdalen konden hun water niet meer goed kwijt en de waterafvoer stagneerde daardoor. Het brede Hunzedal ten oosten van het Zwanemeerbos raakte begroeide met hoogveen, dat zich uiteindelijk uitstrekte tot aan de flank van Hondsrug.

Deze geomorfologische processen vormen de basis voor een gevarieerde bodemopbouw in het Zwanemeerbos. De keileem is bedekt met een wisselende laag dekzand, variërend in dikte van < 50 cm tot enkele meters. Daardoor is er sprake van wisselende vochtomstandigheden. Onder invloed van infiltrerend regenwater hebben zich podzolbodems gevormd. Podzolbodems, die behoren tot de oudste bodemtypen van ons land, ontstaan doordat het infiltrerende regenwater organisch materiaal en mineralen vanuit de toplaag mee naar beneden neemt. In de ondergrond worden ze afgezet in de vorm van een donker gekleurd bandje, de inspoelingslaag. De keileem in de ondergrond, evenals het afgezette dekzand, is voedselarm maar bevat wel wat hogere gehalten mineralen. Het grootste deel van het Zwanemeerbos bestaat uit een holtpodzol, een bodemtype dat ontstaat onder bos. De oostzijde bestaat uit veldpodzolgronden, die ontstaan op natte plekken met tenminste periodiek water tot aan het maaiveld.



### Landschapshistorie

Het Zwanemeerbos is op kaartbeelden vanaf 1811 continu aangeduid als bos. Het bos is echter al veel ouder. In oude markegeschriften wordt melding gemaakt van plundering van het Zwanemeerbos door Spaanse troepen ten tijde van de 80-jarige oorlog (1568–1648) voor de bouw van verdedigingswerken. Het bos is daarmee dus al zeker 5 tot 6 eeuwen oud. De meeste holt- en strubbenbossen in Drenthe dateren echter al uit de vroege Middeleeuwen (500–1000 voor AD) (Smeenge, 2006). Dit geldt waarschijnlijk ook voor het Zwanemeerbos, gezien de ligging op een holtpodzolbodem. Het beeld van een aaneengesloten bosgebied zoals we dat nu kennen is daarbij waarschijnlijk niet correct. Op de Franse kaart uit 1812 is onderscheid gemaakt tussen opgaand bos (holt) van de Eextermarke en arme struwelen (strubben of hakhoutstoven) aan de kant van Gieten (Van den Berg, 2015). Uit een door dhr. Koerts (2008) gereconstrueerde kaart voor de situatie in 1832 blijkt dat er sprake was van een afwisseling van opgaand bos, hakhoutopstanden, heide en akkers (figuur 2).



*Figuur 2: Door dhr. Koerts (2008) gereconstrueerde kaartbeeld met het landgebruik in 1832. De kaart beslaat het gebied tussen Gieten en Eext. Het huidige Zwanemeerbos ligt aan de zuidzijde van deze kaart. De Nij Dijk vormt ongeveer de noordgrens van het huidige Zwanemeerbos.*



## 2.2 Netwerklaag

### *Ontsluiting en wegen*

Het Zwanemeerbos ligt geïsoleerd van het omringende wegennet door de N33 (Gieten–Veendam) en N34 (Gieten–Zuidlaren). Vanuit Gieten is het Zwanemeerbos bereikbaar via de Oude Groningerweg. Door middel van een tunneltje gaat deze onder de N33 door. Vanuit het noorden is het gebied ontsloten via dezelfde Oude Groningerweg, die aansluit op secundaire verkeerswegen in het landelijke gebied ten oosten van Eext. Via de Heiakkers kan de N34 worden gekruist.

De Oude Groningerweg betreft een zeer oude handelsroute tussen Coevorden en Groningen, waarvan het gebruik al teruggaat tot in de vroege middeleeuwen. Een gedeelte van deze weg door het Zwanemeerbos is nog steeds onverhard. In de winterperiode is regelmatig onderhoud noodzakelijk om dit gedeelte begaanbaar te houden. Rondom de oost- en westzijde van het Zwanemeerbos loopt een zandweg, respectievelijk Voorsterland/ Vijzelweg en Schelbospad/Braamackers, met een vrij liggend fietspad. Centraal in het Zwanemeerbos ligt, bij het zwembad, een grote parkeerplaats. Deze is aangelegd in de '70 jaren.



### *Padenstructuur*

Het Zwanemeerbos is doorsneden door een dicht netwerk aan paden, variërend van enkele decimeters breed tot enkele meters breed. De paden in het noordoostelijke deel, vanaf de parkeerplaats en rondom het zandgat, worden het meest intensief belopen. De parkeerplaats is de locatie van waaruit de meeste bezoekers het gebied verkennen.

Vanaf de parkeerplaats lopen drie gemarkeerde routes door het bos. De gele route is een halfuurtje wandelen en gaat door het noordoostelijke deel. De rode route is ongeveer één uur lopen en gaat ook door het westelijke deel. Voor kinderen is in het noordoostelijke deel een kabouteroute aangelegd. Verder loopt het Hunzepad door het Zwanemeerbos. De Boscamping Zwanemeer heeft aan de noordzijde een eigen ingang, die direct aansluit op het padennetwerk rondom het zandgat. Via de zuidwestzijde van het campingterrein kan naar de ingang van het zwembad worden gewandeld.

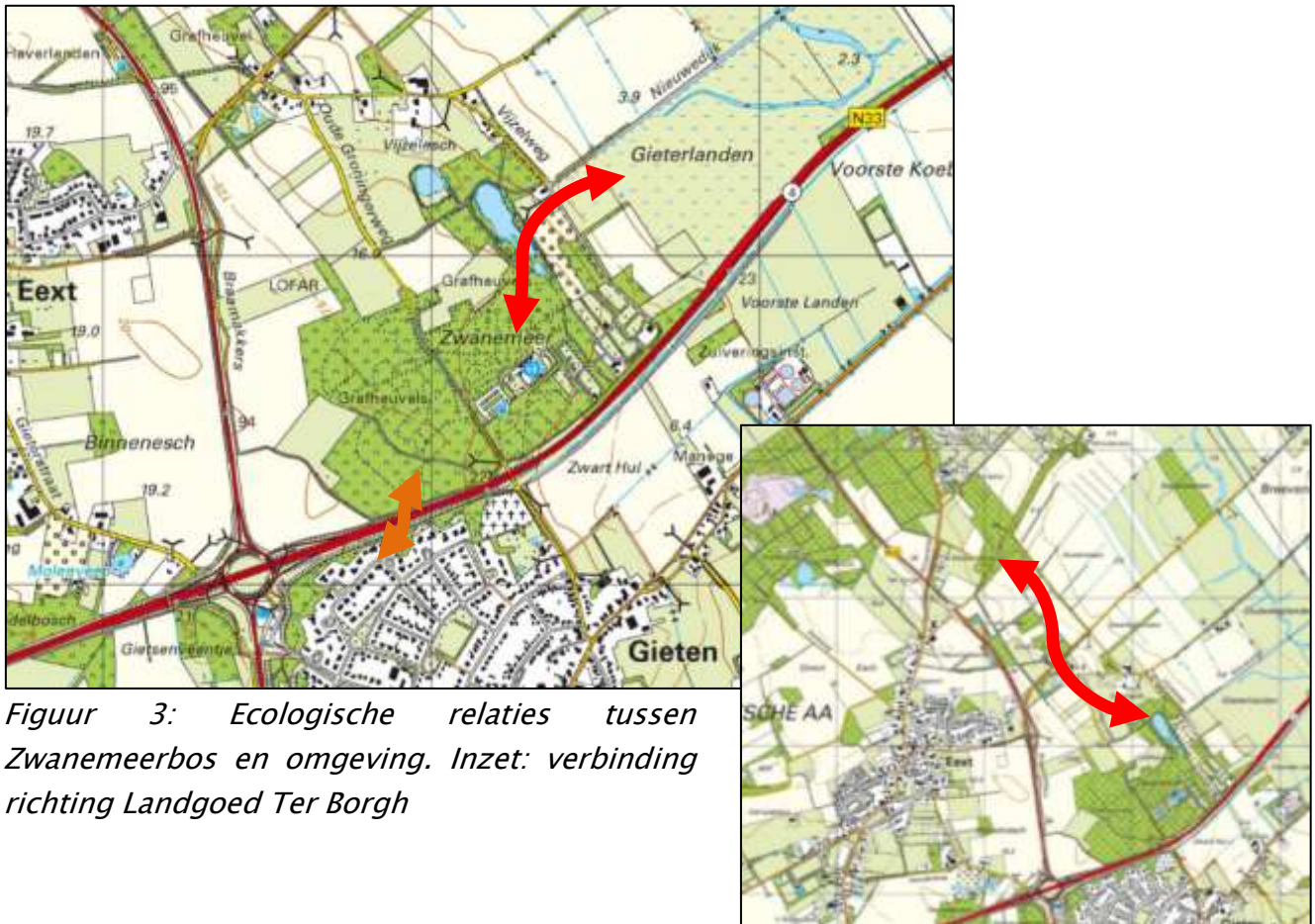


Het Zwanemeerbos is in zijn geheel aangemerkt als wandelbos. Dit is vastgesteld in een lokaal verkeersbesluit. Bij de verschillende toegangspaden is dit kenbaar gemaakt via een verkeersbord. Dit betekent dat het in het Zwanemeerbos verboden is voor andere vormen van verkeerdeelnemers, zoals fietsers, mountainbikers en ruiters. Door het westelijke deel loopt nog een gemarkeerde rutteroute uit de zestiger jaren, maar deze route is inmiddels in onbruik geraakt.

### *Ecologische netwerken*

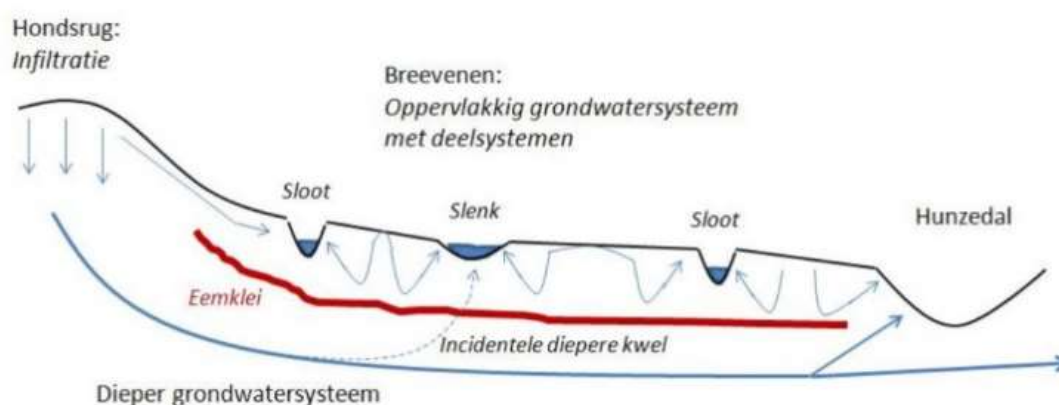
Het Zwanemeerbos is van oudsher onderdeel van een uitgestrekt bos- en heidecomplex dat zich vanaf Gieten uitstrekte tot aan de uitgestrekte heidegebieden ten noorden en westen van Eext. Na WOII is het gebied buiten het Zwanemeerbos in een hoog tempo in cultuur gebracht. Het Zwanemeerbos ligt dan ook relatief geïsoleerd ten opzichte van de omgeving. In noordelijke richting is het Zwanemeerbos via wegsingels, kleine bosopstanden en erfbeplanting verbonden met het voormalige landgoed Ter Borgh ten noorden van Eext (figuur 3).

Door de aanleg van de N33 en N34 in de '60-er jaren zijn de migratiemogelijkheden voor dieren in westelijke en zuidelijke richting verder beperkt. De aanleg van de N33 werd daarbij gecombineerd met de aanleg van brede groenstroken met opgaande beplanting aan de noordzijde van Gieten. Bij de verdubbeling van de N33 rond 2014 is een vleermuisportaal geplaatst, zodat vleermuizen vanaf de groenstrook over kunnen steken naar het Zwanemeerbos.



*Figuur 3: Ecologische relaties tussen Zwanemeerbos en omgeving. Inzet: verbinding richting Landgoed Ter Borgh*

Ten oosten van de Hondsrug ligt het natuurgebied de Breevenen. De Breevenen is eigendom van de Waterleiding Maatschappij Drenthe (WMD). Dit 250 ha grootte natuurgebied is in de '90-er jaren aangelegd op voormalige landbouwgronden. Hier wordt drinkwater gewonnen dat afkomstig is van regenwater dat op de Hondsrug is geïnfiltreerd (figuur 4). Inrichting en beheer van de Breevenen zijn gericht op de ontwikkeling van soortenrijke, natte graslandtypen. Een van de wandelroutes door de Breevenen start bij de parkeerplaats in het Zwanemeer.



*Figuur 4: Ecohydrologische relatie tussen het Zwanemeerbos en de Breevenen. (Bron: <https://www.waterwinst.nl/project/breevenen>).*

## 2.3 Historische occupatielaag

### *Cultuurhistorie en archeologie*

Menselijke gebruikssporen in het Zwanemeerbos gaan terug tot in de prehistorie. Aan weerszijde van de Oude Groningerweg hebben Celtic fields, ofwel raatakkers, gelegen (bron: kaartportaal.drenthe.nl). In het Zwanemeerbos ligt een groot aantal grafheuvels of tumuli uit de midden en late ijzertijd (globaal 500 – 0 v.C.); enkele zijn mogelijk ouder en dateren uit de midden-bronstijd (1800 – 1500 v.C.) (Datema, 1999). Deze grafheuvels liggen in drie groepen geclusterd. De twee grootste clusters liggen voornamelijk ten westen van de Oude Groningerweg. Het derde, kleinere cluster, ligt ten zuiden van het zandgat. De grafheuvels vertonen een grote variatie. De grootste, de Konijnenberg, heeft een doorsnede van 17 meter en een hoogte van 1,3 m; de kleinste is 6 meter breed met een hoogte van 20 cm (ROB, 1997).

Rond 2000 zijn een aantal grafheuvels door de gemeente hersteld op basis van een advies van de ROB<sup>4</sup>. Dat wil zeggen dat deze vrij gemaakt zijn van bomengroei. Bosgreppels en uitgesleten wandelpaden zijn verwijderd en de heuvels zijn deels aangevuld met zand. In het gedeelte van Staatsbosbeheer zijn geen herstelwerkzaamheden uitgevoerd. Ook groeien hier nog bomen op de grafheuvels.

<sup>4</sup> Rijksdienst voor Oudheidkundig Bodemonderzoek



De grafheuvels wijzen erop dat in het verleden hier een prehistorische route heeft gelegen (ROB, 1997). Aan weerszijde van de Oude Groningerweg, als onderdeel van de route van Groningen naar Coevorden, liggen nog een aantal karresporen. Deze dateren waarschijnlijk uit de Middeleeuwen. Deze karresporen liggen hoofdzakelijk in bundels aan weerszijde van de Oude Groningerweg. De bundels zijn ontstaan door het verleggen van het bestaande spoor, als dat onbegaanbaar was geworden. Later werd de routes vastgelegd in de vorm van de Oude Groningerweg.

### *Boermarke*

Het Zwanemeerbos ligt daarbij op de grens van de boermarken van Gieten en Eext, ingeklemd tussen de Noord Esch (eigendom van de marke van Gieten) en de Binnen Esch (eigendom van de Eextermarke). De oude markegrens tussen beide marken is in het veld deels herkenbaar als houtwal. Naast deze doorgaande houtwal liggen binnen het gebied nog enkele kleinere houtwallen, die vermoedelijk een rol hadden bij de afscherming van akkertjes tegen vee.

Het Zwanemeerbos bestond in de middeleeuwen vermoedelijk uit een afwisseling van bos en heideterreintjes. Hout was in deze periode een belangrijke grondstof. Elke marke had in het verleden daarom wel zijn eigen opgaand bos (holt) voor de teelt van zwaar timmerhout. Daarnaast werden bossen gebruikt voor beweiding, akeren van varkens en strooiselwinning.



Vanaf de 15<sup>e</sup> eeuw neemt de begrazingintensiteit toe als gevolg van bevolkingsgroei, waarbij vooral bossen tussen esrand en heide of holt en heide dermate intensief begraasd worden dat deze zich ontwikkelen naar zogenaamde strubben. Daarbij wordt regelmatig de topscheut afgevreten, waardoor bomen



laag blijven en vergroeiingen ontstaan. Met name in het Gieterse deel van het Zwanemeerbos zou sprake zijn van een strubbebos, terwijl in het Eexterdeel meer opgaand bos zou voorkomen (Smeenge, 2005). Vaak werd begrazing daarbij gecombineerd met een gebruik als hakhout. Daarbij werden jonge eiken opstanden om de tien jaar gekapt. De jonge stammen werden ontdaan van hun schil, die werd toegepast in de leerlooierijen. Stammen en takhout werden gebruikt om de bakkersovens mee te stoken. Tot aan het begin van de 20<sup>e</sup> eeuw was hakhout het belangrijkste bostype in Nederland.

Dankzij de ligging op een keileem-bodem kon zich in het Zwanemeerbos en omgeving zwaar bos ontwikkelen. In de omgeving van Eext en Gieten werden in de 19<sup>e</sup> eeuw opvallend veel veilingen van zwaar hout gehouden (Koerts, 2008). De ligging nabij de Hunze zorgde ervoor dat het hout makkelijk getransporteerd kon worden naar verschillende scheepswerven rondom Wildervank, Veendam, Hoogezand en Sappemeer.

### **Groote Houtboeldag.**

*Eext. 3 December 1883. Notaris ten Raa te Gieten zal op Vrijdag 4 Januari 1884 des voormiddags 10 uur t.v.v. den Heer Hm. Meijering te Eext publieke verkopen 250 Eiken boomen geschikt voor Scheepsbouwers Stelmakers en verder voor alle timmerholt. Staande op stam in het zoo genaamde Zwaanemeer nabij Gieten gelegen op 20 minuten afstand te noorden van de Straatweg van Gieten naar Bareveld. Samenkomst bij het hout.*



De bossen, heideterreinen en groenlanden (hooilanden voor wintervoedsel voor het vee) waren in gemeenschappelijk bezit; de akkers op de essen waren veelal privébezit van de boeren (Haartsen & Brand, 2009). De markegenoten hadden daarbij elk een aandeel, ook wel waardeel genoemd, in de woeste gronden, zoals heides, veentjes en bossen. Dit waardeel, dat overerfde van vader op zoon, bepaalde hoeveel plaggen men mocht steken, hoeveel takkenbossen men mocht kappen, hoeveel strooisel verzameld mocht worden of hoeveel stuks vee men mocht laten grazen op de heide of in het bos. Ook het onderhoud van gemeenschappelijke voorzieningen als wegen, waterlopen en wildwallen werd gezamenlijk uitgevoerd, op basis van dit waardeel. Deze gebruiksvormen en daaraan verbonden voorschriften en restricties zijn eeuwenlang bepalend geweest voor de ontwikkeling van het Zwanemeerbos.

In de negentiende eeuw wordt de roep om de markegronden te verdelen steeds luider. De marken zouden een intensivering van het landgebruik in de weg staan. Aanvankelijk veranderde er in veel gebieden weinig, omdat de gemeenschappelijke gronden een belangrijke rol vervulden in de agrarische bedrijfsvoering (Haartsen & Brand, 2009). Pas aan het einde van de negentiende eeuw, toen het gebruik van kunstmest in zwang kwam, werden de markegronden verdeeld. Uit het overzicht van de situatie uit 1832, opgesteld door dhr. Koerts (2008), blijkt echter dat nagenoeg alle akker- en bospercelen tussen Gieten en Eext een specifieke eigenaar hebben. De gronden in het Zwanemeerbos lijken dan ook al relatief vroeg verdeeld te zijn. Ter vergelijking, door de boermarke Eext werd een deel van de heideterreinen in 1846 verdeeld; de resterende woeste gronden werden pas in 1869 verdeeld (bron: dorpswebsite Eext).





## 2.4 Actuele occupatielaag

### *Zwembad*

Midden in het Zwanemeerbos ligt een openluchtzwembad. De oorsprong van het zwembad gaat terug naar 1935. Toen werd als vervanging van een droogvallende zwemplas in de Vijzeles een “echt” zwembad gebouwd.

Het zwemseizoen loopt van mei t/m augustus. In deze periode is het zwembad dagelijks geopend.



### *Zandgat*

Aan de noordoostzijde ligt een grote waterplas. Deze plas, ook wel zandgat van Udding genoemd, is ontstaan als gevolg van zandwinning. Ter plaatse is sprake van fijn zand, dat geschikt was voor metselwerk. De zandwinning is gestart aan het begin van de 20<sup>e</sup> eeuw, en ging door tot in de zestiger/zeventiger jaren. Dankzij een zuigerpomp kon het zandgat droog gepompt worden, waardoor tot grote diepte zand kon worden gewonnen. De ontstane waterplas is jaarrond watervoerend en is een viswater. Het visrecht is verpacht aan de hengelsportfederatie Groningen Drenthe. Met een vispas mag er in de plas gevist worden. Ook wordt er dagelijks in gezwommen door bewoners en campinggasten, de plas heeft geen officiële status als zwemwater.





### *Visvijver*

Ten noordwesten van het zandgat ligt een tweede plas, met de naam Klein Zwanemeer. Deze waterplas betreft een viswater, eigendom van hengelsportvereniging de Schaopwas uit Eext.

### *Openlucht theater*

Tot in de '60-er jaren van de twintigste eeuw lag, direct tegen het zwembad aan, een klein open luchttheater. Dit open lucht theater bestond uit een open plek met bankjes, omgeven door een lage wal. Deze locatie is nog herkenbaar aan de cirkelvormige wal en het ter plekke ontbreken van eiken. De open plek is inmiddels dichtgegroeid met jonge esdoorns. De foto rechts geeft een impressie van het theater (bron: [www.geheugenvangieten.nl/zwanemeer](http://www.geheugenvangieten.nl/zwanemeer)).



### *Campingterrein*

Aan de zuidoostzijde grenst het bosgebied aan de boscamping Zwanemeer. Een deel van deze camping is gereserveerd voor jaarplaatsen. Het bos loopt deels door op het campingterrein. Het oostelijke deel van het campingterrein is nieuw ingericht met boomsingels, waardoor het campingterrein een geleidelijke overgang vormt van bos naar de omgeving.

### *Plantenkwekerij*

Direct grenzend aan het Zwanemeerbos ligt een kwekerij van vaste planten, de Zwanenhof. De ontsluiting van deze kwekerij verloopt via de onverharde Vijzelweg.

## **2.5 Biotische occupatielaag**

### *Status en beschermingskader*

Het Zwanemeerbos is in 1939 aangekocht door de gemeente Gieten. Het gebied wordt daarbij aangeduid als wandelbos "het Zwanemeer". Als argument voor de aankoop wordt aangevoerd dat dit mooie bos met zijn uitgebreide flora en fauna gespaard moet worden van ontginning. Het bos kan worden aangekocht met behulp van een rijksbijdrage, waarbij als voorwaarde geldt "behoud en bevordering van het natuurschoon dat uit bossen en andere houtopstanden



bestaat” (Gemeentelijk notitie ‘aankoop Zwanemeer’ uit 1938 zoals opgenomen in Koerts, 2008).

Het Zwanemeerbos is in zijn geheel onderdeel van het NatuurNetwerk Nederland (NNN). Het NNN is een netwerk van bestaande en nieuwe natuurgebieden gericht op natuurbescherming en behoud van biodiversiteit. Door gebieden met elkaar te verbinden kunnen planten en dieren vrij door het landschap migreren en moet de kans dat soorten uitsterven verkleind worden. De bescherming van de NNN is geregeld via het gemeentelijke bestemmingsplan.

Naast het Zwanemeerbos is het aangrenzende Hunzedal onderdeel van de NNN (figuur 5). De verbinding tussen Zwanemeerbos en Hunzedal wordt daarbij voornamelijk gevormd door het weiland tussen Vijzelweg nummer 18 en 20. Ook enkele bosopstanden aan weerszijde van de Vijzelweg en enkele boomsingels op het campingterrein zijn onderdeel van de NNN.



*Figuur 5: Kaart van het Natuurnetwerk Nederland voor het Zwanemeerbos en omgeving.*

### *Bosstructuur en -flora*

Het Zwanemeerbos bestaat grotendeels uit eikenbos. Dit is een afspiegeling van de historisch functie van het Zwanemeerbos voor levering van eekhoutschillen. Nadat dit na de Tweede Wereldoorlog werd gestaakt konden de eikenbomen doorgroeien tot de huidige grillig gevormde eiken. Diversiteit in de boomlaag bestaat met name uit diversiteit in stamdikte tussen de eiken. Pleksgewijs is de variatie wat groter, met name wat meer richting de randen. Rondom het zandgat zijn verspreid in het eikenbos ook beuk, esdoorn, ratelpopulier en fijnspar aanwezig. Daarnaast is een enkele paardenkastanje, Amerikaanse eik en douglasspar aanwezig.



Langs de westgrens van het Zwanemeerbos ligt een bosvak van jonge berk. Het bos is hier uitgebreid na de ruilverkaveling uit de tachtiger jaren. In de bosrand komen groepsgewijs ratelpopulier en beuk voor. Direct ten westen van de Oude Groningerweg zijn enkele boomgroepen van volgroeide exemplaren van fijnspar en grove den aanwezig.

De bosontwikkeling in het zandgat heeft een heel eigen karakter, en bestaat uit een afwisseling van berk en grauwe wilg afgewisseld met enkele elzen en ratelpopulieren. Het bos heeft daarbij een goed ontwikkelde struweellaag, bestaande uit lijsterbes, hazelaar, vuilboom, hulst en Drents krentenboompje. Lokaal zijn ook oude meidoornstruwelen aanwezig in de ondergroei. In lage dichtheid is ook Amerikaanse vogelkers aanwezig. De ondergroei wordt afwisselend gedomineerd door braam en adelaarsvaren.



De bosstructuur kent daarbij een gelaagde opbouw van volwassen boomfase, een goed ontwikkelde struweellaag van zo'n 2 tot 6 meter hoog en een dichte ondergroei. De bosbodem bestaat uit een dik humuspakket van 10 cm of meer. Eiken produceren zuur strooisel, wat daardoor moeilijk afbreekt maar ook bodemverzuring veroorzaakt. De verzuring wordt versneld door zuurdepositie (ammoniak) vanuit de atmosfeer. Uit enkele steekproefsgewijze metingen van de bodem-pH blijkt dat deze tot onder de 4 is gezakt. Dit betekent dat de bodem zich in de aluminiumbufferrange bevindt, waarbij vrij aluminium ( $Al^{3+}$ ) wordt gevormd. Dit is toxisch voor veel plant- en diersoorten. Hoewel oude eikenbossen van nature op zure standplaatsen voorkomen, kan een te sterke verzuring leiden tot verminderde boomvitaliteit en boomsterfte. Kenmerkende bosplanten in de ondergroei, zoals bosanemoon, hebben een wat minder zure bovengrond nodig, en kunnen daardoor op den duur verdwijnen (Bobbink et al., 2017).

Een klein deel van de eiken in het bos bestaat uit dikke bomen, d.w.z. met een stamdiameter van meer dan 50 cm. De mengbomen als beuk, fijnspar, kastanje, etc. betreffen grotendeels oudere exemplaren die hieraan voldoen. Het aandeel dood hout in de het Zwanemeerbos is gering. Dit geldt zowel voor staand als liggend hout. De grafheuvels zorgen voor open plekken in het bos en daardoor voor meer diversiteit, hoewel de omvang van deze open plekken gering is.

### *Flora*

In het Zwanemeerbos komen verschillende plantensoorten voor die indicatief zijn voor oude bosbodems. De soorten zijn daarbij door het hele bos heen te



vinden, wat een bevestiging is dat het Zwanemeerbos al lange tijd onafgebroken bos is geweest. Typische oude bossoorten zijn adelaarsvaren, bosanemoon, bosgierstgras, dalkruid, gewone salomonszegel, grote muur, lelietje-van-dalen en witte klaverzuring. Adelaarsvaren is over grote oppervlaktes aanwezig. Daarnaast is in de ondergroei blauwe bosbes wijdverspreid aanwezig. Deze soort komt voor in oudere, open bossen op vrij zure grond met een laag ruwe humus. Het voorkomen van de overige soorten is sterk gebonden aan de padenstructuur.



Dit zijn overwegend soorten van net wat rijkere groeiplaatsen. Deze soorten profiteren van de net wat voedselrijkere omstandigheden langs de paden als gevolg van een lichte bodemverstoring en het ontbreken van een zuur strooiselpakket. Lokaal zijn ook lelietje-van-dalen en kleine maagdenpalm aanwezig. Kleine maagdenpalm lijkt daarbij op basis van de groeiplaats geïntroduceerd te zijn via tuinafval. In het noordoostelijke bosvak en een steilrand ten zuiden van het zandgat komt zevenster voor (bron: NDFF), een zeldzame plantensoort met een voorkeur voor lemige grond en hellingen. Grotere groeiplaatsen zijn eikenhakhoutbossen met veel reliëf.

### *Fauna*

In de zomer van 2022 is een beperkte inventarisatie naar de fauna uitgevoerd, met specifiek aandacht voor broedvogels, vleermuizen en libellen. Aanvullend is gebruik gemaakt van bekende waarnemingen in de Nationale Databank Flora en Fauna. De gevarieerde bosstructuur komt terug in een rijke broedvogelgemeenschap, met een groot aandeel struweelbroeders als roodborst, winterkonink, grote lijster, fitis, tjiftjaf en tuinfluiter. Ondanks een beperkt aantal boomholtes komen diverse holenbroeders voor in het Zwanemeerbos, zoals grauwe vliegenvanger, boomklever, boomkruiper, grote bonte specht, groene specht en spreeuw. Op basis van de gegevens in de NDFF broedt ook middelste bonte specht in het Zwanemeerbos. In het gebied heeft IVN nestkasten opgehangen waarin deze soorten ook kunnen broeden, zodat ze niet alleen afhankelijk zijn van natuurlijke holtes. Langs de randen van het bosgebied komen vogels voor die gebonden zijn aan half-open landschappen, zoals geelgors, grasmus en boompieper. Rondom het zandgat en de visvijver Klein Zwanemeer komen specifiek aan watergebonden soorten voor, zoals wilde eend. Incidenteel wordt ook ijsvogel waargenomen (bron: NDFF); het is niet bekend of deze soort hier broedt. Incidenteel worden in de winterperiode soorten als aalscholver en grote zaagbek op het zandgat waargenomen.

Het aantal waarnemingen van zoogdieren is beperkt tot relatief algemene soorten als ree, eekhoorn en vos. Waarnemingen van bijvoorbeeld de das zijn niet bekend van het Zwanemeerbos. Bij de inventarisatie van vleermuizen zijn vijf verschillende soorten aangetroffen, namelijk gewone en ruige dwergvleermuis, laatvlieger, watervleermuis en rosse vleermuis. Belangrijke foerageergebieden vormen het zwembad en parkeerplaats, het zandgat, de visvijver en het gedeelte van de Oude Groningerweg ten noorden van het Zwanemeerbos (figuur 6). Een groot deel van de vleermuizen komt aanvliegen vanuit de richting van Gieten. In september werd een paarverblijfplaats (boomholte) van ruige dwergvleermuis vastgesteld langs de Oude Groningerweg.



*Figuur 6: Gebruik van het Zwanemeerbos door vleermuizen: Belangrijke foerageergebieden zijn omcirkeld. Pijlen geven de oversteekplaatsen vanuit Gieten aan. Het kruis geeft een paarverblijfplaats van ruige dwergvleermuis aan.*

Het zandgat vormt het leefgebied van libellen. Bij de telling in de zomer van 2022 zijn 14 verschillende soorten waargenomen. Het betreft uitsluitend betrekkelijk algemeen voorkomende libellensoorten als gewone oeverlibel, lantaarntje, viervlek en bloedrode heidelibel. Er zijn bij deze beperkte inventarisatie geen Rode lijst soorten<sup>5</sup> waargenomen.

<sup>5</sup> Een Rode lijst is een overzicht van soorten die een duidelijke achteruitgang in Nederland vertonen, en daardoor op de langere termijn uit Nederland dreigen te verdwijnen. Soorten worden op de Rode lijst geplaatst op basis van zeldzaamheid en/of negatieve trend in hun voorkomen. De lijsten worden periodiek vastgesteld door het ministerie van LNV.

Het aantal waarnemingen van dagvlinders in het gebied is beperkt en betreft uitsluitend algemeen voorkomende soorten. Van amfibieën zijn enkel oudere waarnemingen beschikbaar. Het gaat daarbij om bruine kikker en gewone pad, twee vrij algemene soorten (bron: NDFF). Reptielen zijn niet waargenomen in het Zwanemeerbos, met uitzondering van een melding van hazelworm bij de parkeerplaats bij het zwembad is in 2021 een hazelworm waargenomen (bron: NDFF). Deze waarneming ligt op ruime afstand van bekende populaties van deze soort. Vermoedelijk betreft het een zwervend individu. Daarnaast is het Zwanemeerbos rijk aan paddenstoelen. Afgelopen jaren zijn in totaal 25 verschillende soorten paddenstoelen waargenomen (bron: NDFF). Daarbij zijn geen Rode lijst soorten aangetroffen.

Van overige soortgroepen als andere insectensoorten en mossen zijn slechts enkele incidentele waarnemingen vermeld in de NDFF. Het geschetste beeld van de natuurwaarden van het Zwanemeerbos is dan ook nog verre van volledig. Desalniettemin is het bos als geheel een waardevol leefgebied voor flora en fauna.

#### *Invasieve exoten*

Invasieve exoten zijn plant- en diersoorten die van nature niet in Nederland voorkomen, en schadelijk kunnen zijn voor de natuur. In het Zwanemeerbos komen de invasieve exoten Japanse duizendknoop en reuzenbalsemien voor. Deze soorten kunnen een dichte vegetatie vormen op hun groeiplaats en daardoor de inheemse flora verdringen. Een groeiplaats van Japanse duizendknoop komt voor in de bosuitloper aan de noordwestzijde van het Zwanemeerbos; reuzenbalsemien groeit aan de rand van het zandgat. Naast deze beide invasieve exoten is midden in het bos een enkel exemplaar van laurierkers aangetroffen. Deze tuinplant verwilderd sinds enkele decennia in Nederland, mogelijk als gevolg van klimaatverandering (bron: [www.verspreidingsatlas.nl/5416#](http://www.verspreidingsatlas.nl/5416#)). Langs de bosranden komt op enkele plekken bonte gele dovennetel voor. Deze soort, vermoedelijk hier terecht gekomen via tuinafval, vormt een dichte ondergroei waardoor andere soorten verdrongen worden.





### *Schildpadden*

In het zandgat leven enkele roodwangschildpadden. Deze dieren zullen hier zijn uitgezet door eigenaren die van hun huisdier af wilden. Losgelaten schildpadden weten zich in het algemeen goed in het wild te redden. Momenteel kunnen waterschildpadden zich in het wild nog niet voortplanten; er zijn wel afgezette eieren gevonden maar de zomertemperaturen zijn nog onvoldoende om deze tot ontwikkeling te laten komen (Bugter et al., 2011). De verwachting is dat als gevolg van klimaatsverandering het slechts een kwestie van tijd zal zijn voordat succesvolle reproductie optreedt. Verdere toename en verspreiding van waterschildpadden kan dan een bedreiging vormen voor de inheemse amfibieën. Daarnaast kunnen door uitzetten van schildpadden nieuwe parasieten of ziektes meekomen. Vanwege de potentiële bedreiging die de roodwangschildpad vormt voor de inheemse natuur staat deze soort inmiddels op de Unielijst van invasieve exoten van de Europese Unie.





## 3 Visie

### 3.1 Inleiding

Een bosbeheerplan voor het Zwanemeerbos gaat om behoud en ontwikkeling van het gebied als een vitaal en toekomstbestendig bossysteem. De visie is daarbij op de toekomst gericht, maar in het Zwanemeerbos vindt deze zijn inspiratie nadrukkelijk in het verleden. De cultuurhistorische elementen en de vroegere bosexploitatie herinneren ons aan een lange periode van menselijke benutting van het bos die van grote invloed is op het huidige aanzien van het Zwanemeerbos. De waarde van deze clustering van historische elementen op één plek is zeer groot, en deze elementen zijn daarom leidend voor toekomstig beheer en inrichting van het bosgebied.

Het Zwanemeerbos mag zich daarbij verheugen in een warme belangstelling vanuit de lokale bevolking. Het bos wordt als wandelgebied hoog gewaardeerd door de bewoners van Gieten en Eext; het voelt als “hun bos”, waar ze graag een rondje lopen en waar ze zich betrokken bij voelen. Toegankelijkheid en belevingswaarde, binnen de voornoemde kaders, staat daarom centraal in de visie. De doelgroep daarbij zijn de lokale bewoners van Gieten en Eext. De recreatiedruk is en blijft daardoor relatief laag, wat past bij de beperkte omvang van het bosgebied en het evenwicht tussen recreatie en andere functies behoud.

### 3.2 Behoud als oude bosgroeiplaats

Vermoedelijk is reeds vanaf de vroege middeleeuwen min of meer permanent een vorm van bos aanwezig geweest, als onderdeel van het esdorpenlandschap rondom Gieten en Eext. Op deze locatie is dan ook sprake van een waardevolle, oude bosbodem met een hoge diversiteit aan bodemorganismen. Oude bosgroeiplaatsen zijn daarnaast waardevol door het voorkomen van autochtone bomen en struiken (Maes & Rovekamp, 1997). Autochtoon wordt daarbij gedefinieerd als populaties die zich hier sinds de laatste ijstijd spontaan hebben gevestigd en in de loop van de tijd spontaan of via kweek verder verspreid zijn. De populaties hebben zich daarbij genetisch aangepast aan de lokale omstandigheden. Dit in tegenstelling tot variëteiten die geïmporteerd zijn vanuit andere delen van Europa, Azië of Noord-Amerika.

Vanuit klimaatsverandering krijgen bossen te maken met hogere temperaturen, een andere verdeling van de neerslag over het jaar, met langere periodes van droogte en piekbuien, zachtere winters, vaker optreden van ziekten en plagen en mogelijk ook nieuwe plaagorganismen die oprukken vanuit het zuiden. Om

het bos weerbaarder te maken tegen klimaatverandering en andere drukfactoren wordt vaak aangeraden om de boomsoortendiversiteit (aandeel menging) en genetische diversiteit te vergroten om risico's te spreiden en het aanpassingsvermogen van het bos te verhogen (Best & Boosten, 2021). Een dergelijke ontwikkeling past niet bij de lange historie van het Zwanemeerbos, waarin de huidige dominantie van eik een afspiegeling is van het historische gebruik van het Zwanemeerbos. Bosbeheer is juist gericht op behoud van het autochtone karakter van het gebied.

Autochtone soorten hebben in de loop der tijd een brede genetische basis opgebouwd, waardoor hun aanpassingsvermogen aan (toekomstige) klimatologische veranderingen verondersteld wordt hoog te zijn (Boosten & De Louw, 2021). Bescherming van de oude bosbodem is hier een integraal onderdeel van. De bodem vormt de basis voor een vitaal en toekomstbestendig bosgebied; de hierin aanwezige bodemorganismen vormen tezamen een complex maar stabiel voedselweb, wat zorg draagt voor de omzetting van organisch materiaal naar voedingsstoffen voor de bomen en bosflora. Een belangrijk aspect van dergelijke oude bodems vormt een hoge diversiteit aan mycorrhiza's (Siepel, 2015). Mycorrhiza zijn schimmels die in symbiose met de wortels van bomen en andere planten leven en de opnamecapaciteit van voedingsstoffen en water vergroten. Mycorrhiza vergroten daarmee de weerbaarheid van het bos tegen droogte en plagen. Ingrepen die leiden tot aantasting van de bodem, zoals bodemverdichting door materieel, maar ook uitdroging van de bodem door kaalkap, ongewenst zijn (Siepel, 2015).





Bosbeheer is vanuit het historisch karakter van het Zwanemeerbos gericht op behoud van de huidige opstanden, met naast eiken een laag aandeel mengboom en een goed ontwikkelde struweellaag. De mengbomen hebben een laag aandeel en bestaan vrijwel uitsluitend uit oudere exemplaren. Beheeringrepen om deze vrij te stellen om te voorkomen dat ze verdrongen worden door eiken zijn daarom niet nodig. Zoals beschreven zijn de opstanden vrij open, waardoor ook de ondergroei reeds voldoende licht krijgt. Dit betekent dat bosbouwwerkzaamheden beperkt blijven tot kleinschalige ingrepen gericht op het verhogen van de natuurkwaliteit of ten behoeve van de veiligheid voor recreanten. Concreet betekent dit dat slechts kleinschalige boswerkzaamheden uitgevoerd worden, waarbij in principe handmatig gewerkt wordt. Aantasting van de oude bosbodem of beschadiging van de raatakkers en karresporen wordt daarmee eveneens voorkomen.

Om het cultuurhistorisch gebruik van het Zwanemeerbos inzichtelijk te maken, en tevens de structuurvariatie te vergroten, wordt voorgesteld om het oude hakhoutbeheer kleinschalig weer in te voeren. Omdat op voorhand moeilijk te voorspellen is hoe de oudere eiken daarop zullen reageren (OBN, 2008), wordt dit in eerste instantie bij wijze van proef op een kleine oppervlakte uitgetoet. Tussen de hakhoutstoven worden jonge eiken van lokale, autochtone herkomst aangeplant om het stamaantal te verhogen en het risico van boomsterfte tussen oude stoven en nieuwe aanplant te spreiden. Daarvoor zouden, bijvoorbeeld door plantenkwekerij De Zwanenhof, eikels kunnen worden verzameld en opgekweekt tot bosplantsoen.

### **3.3 Beheer van cultuurhistorische elementen**

Cultuurhistorische elementen betreffen de raatakkers, grafheuvels, karresporen en houtwallen. De grafheuvels in het gebied zijn aangewezen als rijksmonument en daarmee wettelijk beschermd. Op basis van een advies van de ROB (2017) zijn de grafheuvels op het gemeentelijke eigendom vrij gemaakt van bomen en worden deze jaarlijks gemaaid. Dit draagt bij aan het behoud en vergroot tevens de zichtbaarheid voor recreanten. De grafheuvels dragen daarmee bij aan de belevingswaarde van het gebied. De grafheuvels bij Staatsbosbeheer zijn nooit gerestaureerd of specifiek beheerd. Deze grafheuvels gaan op in het bos, waardoor deze grafheuvels een heel ander karakter hebben. Deze diversiteit vergroot de belevingswaarde, en dit onderscheid in beheer wordt daarom gehandhaafd.

De raatakkers en karresporen manifesteren zich in de vorm van kleine hoogteverschillen in het maaiveld. Door de bodembegroeiing is dit kleinschalige

reliëf in het veld nauwelijks zichtbaar. Het zichtbaar maken van deze sporen is in een bosgebied niet haalbaar. Door middel van infopanelen kunnen recreanten echter op de aanwezigheid van deze elementen gewezen worden, op vergelijkbare wijze als voor de grafheuvels reeds gebeurt.

Door het bos lopen enkele houtwallen. Deze hebben in het verleden een functie gehad als grensmarkering in het veld en als veekering. In de huidige situatie is de begroeiing van deze wallen gelijkvormig aan het omringende bos, waardoor hun herkenbaarheid beperkt is. De zichtbaarheid en herkenbaarheid van de houtwallen kan worden vergroot door aanplant van struweelvormers.

### 3.4 Ecologische waarden

Een belangrijke waarde van het Zwanemeerbos bestaat uit de hoge aantallen waarin kenmerkende plantensoorten van oude bosgroeiplaatsen voorkomen. Extensief gebruik van de paden draagt bij aan het behoud van de kenmerkende flora. Daarnaast valt de grote diversiteit aan broedvogels op, die samenhangt met de structuurrijke ondergroei en de diversiteit aan biotopen (bos, zandgat, aangrenzende open gebieden). Het aandeel dood hout in het bos is echter nog



beperkt. Dit kan worden vergroot door actief jaarlijks enkele eiken te ringen. De afstervende bomen trekken veel insecten aan en spechten kunnen hierin nestholtes uithakken. Om de aantrekkelijkheid van het gebied voor diverse soortgroepen te vergroten kunnen op enkele plekken struweelranden worden aangelegd van bloeiende en besdragende struweelsoorten. De

overgang van bos naar de open gebieden wordt daardoor verzacht. Door in de randzone rondom het zandgat met enige regelmaat het struweel gefaseerd af te zetten, ontstaan verschillende stadia van nieuw uitlopend tot hoog en dichtstruweel naast elkaar. Dit vergroot tevens de belevingswaarde voor bezoekers. Naast vogels profiteren ook insecten en vleermuizen van deze maatregelen.



Het Zwanemeerbos, en specifiek de open gebieden daarbinnen, vormen een belangrijk foerageergebied voor vleermuizen. Een deel van deze soorten heeft hun verblijfplaats in Gieten. De groene verbindingen tussen bos en dorp worden daarom in stand gehouden. Daarnaast is duisternis een belangrijke randvoorwaarde voor vleermuizen; verlichting wordt daarom geweerd in het Zwanemeerbos.

Voor het zandgat wordt ingezet op verdere kwaliteitsontwikkeling als leefgebied voor libellen en amfibieën. Door de hoeveelheid helofyten<sup>6</sup> langs de oeverzone te vergroten wordt de kwaliteit van het zandgat het leefgebied voor libellen en amfibieën verbeterd. Het gebruik van de betreffende randzones als (honden)zwemplas wordt daartoe geconsolideerd en niet uitgebreid, zodat de helofytenzone zich uit kan breiden. De schildpadden worden getolereerd, maar uitbreiding van de populatie (nieuwe uitzettingen) of door voortplanting is ongewenst. Als dit zich voordoet wordt geadviseerd om de dieren actief weg te vangen om schade aan de inheemse fauna te voorkomen.

### **3.5 Landschappelijke diversiteit**

Het Zwanemeerbos ligt op een bijzondere geologische locatie, op de overgang van de Hondsrug naar het aangrenzende laaggelegen verveningslandschap van de Hunze. Het bosgebied vormt het infiltratiegebied voor het in het natuur- en waterwingebied de Breevenen opkwellende grondwater. Het Zwanemeerbos is daarmee als het ware de motor achter de natuurontwikkeling in de Breevenen. De recente transformatie van de Breevenen van landbouwgebied naar waterwingebied en natuurgebied biedt kansen om deze gradiënt in het landschap beter zichtbaar te maken en te versterken. Daarvoor zou de gemeente, in samenspraak met de particuliere grondeigenaar en de omgeving, een verkennende studie op kunnen stellen naar de inrichtingsmogelijkheden van de tussenliggende gronden. Doelen die hierbij centraal staan zijn vergroting van de landschappelijke diversiteit, verbeteren van de uitwisselingsmogelijkheden tussen Zwanemeerbos en Breevenen en vergroten van de belevingswaarde van de landschapgradiënt.

---

<sup>6</sup> Helofyten ofwel moerasplanten zijn plantensoorten die met hun wortels het grootste deel van het jaar in het water staan, terwijl stengels en bladeren boven water groeien.



Aan de westzijde kan het historische karakter van het Zwanemeerbos met een afwisseling van bos en kleinschalige akkers enigszins hersteld worden door verbinding te zoeken met het LOFAR-perceel. Een gedeelte daarvan wordt nu beheerd als ruigteveld. Door inrichting en beheer van bosrand en perceel op elkaar af te stemmen kunnen soorten van een kleinschalig cultuurlandschap zich hier vestigen.

De diversiteit van de ondergrond komt binnen het Zwanemeerbos met name tot uiting in het onderscheid tussen het eikenbos, dat op de keileem ligt, en het zandgat dat uitgegraven is in het dikke pakket fijne dekzand aan de rand daarvan. Dit onderscheid, dat bijdraagt aan de belevingswaarden van het gebied, kan in de toekomst verder worden versterkt door de randen van het zandgat een meer open karakter te geven door het struweel in deze delen regelmatig af te zetten.

### **3.6 Recreatie en zonering**

Het Zwanemeerbos wordt voornamelijk door mensen uit de directe omgeving bezocht. Ook de campinggasten komen hier graag. De mensen komen hier om een rondje te lopen en van het bosgebied te genieten. De rust, stilte en duisternis van het gebied worden hoog gewaardeerd. Er is maar weinig nodig om deze doelgroep te faciliteren. Goed begaanbare paden en enkele eenvoudige bankjes om te rusten of van het uitzicht te genieten zijn al voldoende.



De parkeerplaats bij het zwembad vormt daarbij het centrale vertrekpunt voor een wandeling door het bos. Hier is voldoende ruimte om te parkeren of de fiets te stallen.

De recreatie concentreert zich daarbij in het gebied ten oosten van de Oude Groningerweg. Hier ligt een dicht stelsel aan goed onderhouden en intensief gebruikt paden. Aan deze zijden liggen ook de overige recreatievoorzieningen zoals het zwembad en de boscamping. Het bosgebied heeft aan deze zijde een hoge belevingswaarde dankzij de afwisseling van het bos met het zandgat, de lokale hoogteverschillen, en de afwisseling tussen bos, de open plekken met de grafheuvels en de doorkijkjes naar de aangrenzende kleinschalige graslanden. Aan de zijde van de Hunze kunnen enkele doorkijkjes gemaakt ter hoogte van het weiland tussen Vijzelweg nummer 18 en 20, om het contrast tussen het hooggelegen, besloten Zwanemeerbos en het lage, open beekdal zichtbaar te maken.



Om de belevingswaarde van het zandgat te versterken kunnen de randen hiervan worden open gemaakt door struweel en bomen in het onderste gedeelte van de oever regelmatig af te zetten. Aan de zijde van het Hunzedal bestaande doorkijkjes handhaven, om het contrast tussen het hooggelegen, besloten Zwanemeerbos en het lage, open beekdal zichtbaar te houden. In het zandgat mag worden gevist en gezwommen. Hiervoor worden geen specifieke voorzieningen aangelegd. Vanaf enkele zandstrandjes kan prima gevist worden in het zandgat. Extra voorzieningen zoals vissteigers of een parkeerplaats langs de waterrand verstoren het fraaie landschapsbeeld van het zandgat en tasten de belevingswaarde voor andere recreanten aan. Ten behoeve van vissers in het zandgat kan een kleine parkeervoorziening worden gerealiseerd langs het zandpad naar Klein Zwanemeer. Deze parkeerplaats is omsloten door bos, waardoor het landschapsbeeld minder aangetast wordt. De visvijver Klein Zwanemeer heeft een eigen parkeervoorziening; deze is afgesloten met een slagboom en daarom niet openbaar toegankelijk.



In het bosgebied ten westen van de Oude Groningerweg richten we ons voor de toekomst nog slechts op een extensief gebruik. Hiermee wordt een rustgebied gecreëerd voor de fauna, maar ook de recreanten die specifiek voor de rust komen kunnen hier terecht. Het huidige dichte stelsel aan paden in dit bosgedeelte, uitgezonderd de gemarkeerde wandelroute, wordt niet meer onderhouden. De paden moeten door het wandelgebruik opengehouden worden; worden ze te weinig gebruikt dan groeien ze dicht en zullen uiteindelijk verdwijnen.

### 3.7 Ontsluiting

De ontsluiting van het Zwanemeerbos vanuit Gieten via de Oude Groningerweg is jaarrond goed. Tot aan de parkeerplaats is de weg geheel verhard. De ontsluiting vanuit Eext gaat via de noordzijde van het Zwanemeerbos. Het gedeelte van de Oude Groningerweg door het Zwanemeerbos is daarbij onverhard. Vanwege het lemige karakter van de ondergrond is het onverharde gedeelte in natte periodes slecht begaanbaar. Als gevolg van gebruik door zwaar landbouwverkeer en versporing bij natte plekken wordt de weg steeds breder en wordt ook de aangrenzende wal aangetast. Er vindt regelmatig intensief onderhoud (vlakschuiven) plaats om de weg in de winterperiode begaanbaar te houden. Gevolg van het intensieve onderhoud is dat het karakter van een onverharde zandweg verdwijnt, de weg steeds breder wordt en een berm ontbreekt. Dit is ongewenst, en geadviseerd wordt om op korte termijn water problemen op te lossen en bestaand gebruik te consolideren en op lange termijn een constructieve oplossing te onderzoeken.





Om de bereikbaarheid van het Zwanemeerbos voor wandelaars vanuit Eext op peil te houden wordt voorgesteld een nieuw wandelpad aan te leggen, een definitief tracé moet nog nader onderzocht en uitgewerkt worden.

Rondom het Zwanemeerbos liggen nog een tweetal oude zandpaden. Zandpaden worden steeds zeldzamer in Drenthe. Vanuit cultuurhistorisch oogpunt zijn ze daarom belangrijk om te behouden. De zandpaden rondom het Zwanemeerbos dragen daarnaast bij aan de biodiversiteit; gravende bijen en wespen kunnen zich hier voortplanten terwijl de schrale bermen leefgebied zijn voor bijvoorbeeld dagvlinders en sprinkhanen. Bovendien verhogen zandwegen de belevingswaarde voor bezoekers.

### **3.8 Lokale betrokkenheid**

Het Zwanemeerbos wordt zeer gewaardeerd door de lokale bevolking. De belangstelling om betrokken te zijn bij het beheer van het gebied is groot. Door de gemeente kan de oprichting van een lokale vrijwilligersgroep worden gefaciliteerd, mogelijk met ondersteuning vanuit Landschapsbeheer Drenthe. Deze beheergroep krijgt vanuit de gemeente het mandaat om op een zelfstandige wijze het reguliere beheer voor het Zwanemeerbos te verzorgen, zoals onderhoud van de paden en snoeiwerkzaamheden.

De gemeente faciliteert dit door een jaarlijkse financiële bijdrage voor beheerkosten en aankoop van bijvoorbeeld gereedschappen. De beheergroep kan daarnaast bijdragen aan het vergroten van de betrokkenheid vanuit de lokale bevolking en vergroten en verspreiden van de kennis van het Zwanemeerbos, zoals flora- en fauna inventarisaties, excursies en natuurwerkdagen. Het IVN Aa en Hunze zou hierin een rol kunnen spelen.



## 4 Maatregelen

De visie is vertaald naar een aantal concrete beheermaatregelen. Deze zijn in onderstaande tabellen per onderwerp beknopt uitgewerkt. Hierin zijn doelstelling, frequentie en aandachtspunten benoemd. De locatie van de maatregelen is vastgelegd op de maatregelenkaart (zie bijlage 1).

De maatregelen bestaan uit reguliere werkzaamheden die jaarlijks in een bepaalde frequentie moeten worden uitgevoerd en projectmatige werkzaamheden met een éénmalig karakter. De reguliere werkzaamheden zijn gericht op het in stand houden van de huidige situatie en op peil houden van de recreatieve voorzieningen. De werkzaamheden met een eenmalig karakter zijn gericht op het vergroten van de kwaliteit van het gebied en realiseren van enkele nieuwe voorzieningen. Een aantal van deze nieuwe voorzieningen zal nader uitgewerkt moeten worden tot concrete plannen, met daarbij oog voor effecten op de aanwezige natuurwaarden in combinatie met een goede landschappelijke inpassing.

### 4.1 Reguliere werkzaamheden

Onderhoud wandelroutes	Maatregelen
<b>Doelen</b> Veiligheid Jaarrond goed toegankelijk Beleefbaarheid	Uitvullen van gaten en natte delen met brekerzand. profiel; licht tonrond.
	Uitmaaieren met ruwterreinmaaier, maaisel langs pad laten liggen; buiten groeiplaatsen bosflora.
	Dode bomen/takken verwijderen binnen valafstand wandelroute, dood hout laten liggen als stammen.

Overige paden	Maatregelen
<b>Doelen</b> Veiligheid Beleefbaarheid	Uitmaaieren paden oostzijde met bosmaaier, lange overhangers afmaaieren en langs pad laten liggen; buiten groeiplaatsen bosflora.
	Paden westzijde, onderhoud staken
	Dode bomen/takken verwijderen binnen valafstand wandelroute, dood hout laten liggen als stammen.



Oude Groningerweg	Maatregelen
<b>Doelen</b> Veiligheid (gescheiden verkeersstromen) Behoud weg en taluds Beleefbaarheid als zandweg	Jaarrond toegankelijk voor alle gebruikers
	Gaten losfrozen en uitvullen met brekerzand/leemhoudend. Waterprobleem oplossen door integrale aanpak
	Snoeien en dood hout verwijderen met hoogwerker (1 x per 3 jaar)
	Bebording scan, juridisch en esthetisch

Grafheuvels Gemeentelijk eigendom	Maatregelen
<b>Doelen</b> Instandhouding Belevingswaarde Natuurwaarden (open plek, nectar voor insecten)	Maaien en afvoeren vegetatie, (handmatig!)
	Monitoring (1 x per 2 jaar) van de grafheuvels archeoloog op risico's voor conservering

Zwanemeerplas	Maatregelen
<b>Doelen</b> Water kwaliteit verhogen Belevingswaarde Veiligstellen leefgebied vleermuizen en libellen	Struweel / bomen afzetten op de hellingen, hout en takken afvoeren

Vuilnisbakken en zwerfvuil	Maatregelen
<b>Doelen</b> Hygiëne / voorkomen zwerfvuil Beleefbaarheid (schoon bos)	Vuilnisbakken plaatsen Zwanemeerplas
	4 bakken 12 x per jaar legen
	Zwerfvuil verwijderen



<b>Parkeerplaats</b>	<b>Maatregelen</b>
<b>Doelen</b> Veiligheid Overzichtelijk Vergroten natuurwaarden Vergroten belevingswaarde	Jaarlijks semi verharding slepen/harken
	6 x per jaar maaien
	Gevaarlijke takken en bomen verwijderen

<b>Terreinmeubilair</b>	<b>Maatregelen</b>
<b>Doel</b> Verzorgde uitstraling Veiligheid	1 x per jaar schoonmaken
	1 x per jaar klein onderhoud

<b>Invasieve exoten</b>	<b>Maatregelen</b>
<b>Doelen</b> Autonome flora en fauna zeker stellen	Uittrekken Reuzenbalsemien voor zaadzetting (éénjarige soort)
	Japane duizendknoop afgraven en afvoeren
	Monitoring aantallen schildpadden
	Bos jaarlijks controleren op invasieve soorten
	Amerikaanse vogelkers afzagen en met plag afdekken



## 4.2 Projectmatige werkzaamheden

In onderstaande tabellen worden éénmalige maatregelen benoemd. Met deze inrichtingsmaatregelen wordt invulling gegeven aan een aantal wensen, suggesties en kansen die voortkomen vanuit de SWOT-analyses met omwonenden (zie bijlage 2).

Bosbeheer algemeen	Maatregelen
<b>Doelen</b> Cultuurhistorisch karakter behouden Vitaal bos Behoud structuur (boom en struweellagen)	Bijzondere bomen vrijstellen / markante beuken, grove dennen, kastanjes
	Langs rijksweg struiken etage bevorderen d.m.v. aanplant hazelaar taxus hulst vuilboom Eur. vogelkers zoete kers
	Vrijkomend hout gebruiken voor terrein inrichting / landhekken/paaltjes
	Ivm bijzondere bosflora en cultuurhistorie uitvoering m.b.v. paard en motorzaag

Zoombeheer	Maatregelen
<b>Doel</b> Visueel aantrekkelijk Geluiddempend Van N33 stikstof en fijnstof vastleggen Ecologische meerwaarde voor vogels, insecten, vleermuizen	1 <sup>e</sup> rij bomen vellen, hakhoutbeheer
	Fauna bescherming (individueel)
	Planten Hazelaar, hulst, wilde appel

Hakhout	Maatregelen
<b>Doelen</b> Cultuurhistorie (herstel oud gebruik) Structuur bevorderen Diversiteit in belevingswaarde	Hoog afzetten eiken (75 cm 45 graden)
	Tijdelijke bescherming stoven, individueel/perceelsgewijs
	6500 m2 afzetten
	Vervolg beheer, concurrerende vegetatie maaien
	Veren planten zomereik met autonome herkomst Zwanemeerbos



Zwanemeer	Maatregelen
<b>Doelen</b> Beleving Structuur versterken	Riet afgraven en op hoger gelegen gedeelte bos hergebruiken
	Doorzichten maken Hunzedal

Parkeerplaats	Maatregelen
<b>Doelen</b> Veiligheid Leef gebied vleermuizen veiligstellen Vergroten belevingswaarde	Bomen verwijderen (m.u.v. 1 oude markante eik)
	Aanplanten besdragende struiken

Herstellen grondwallen	Maatregelen
<b>Doelen</b> Cultuurhistorisch relict veiligstellen Herkenbaarheid Vergroten belevingswaarde	Wal herstellen
	Markestenen aanbrengen
	Planten van struiken

"Wandelpad" Eext	Maatregelen
<b>Doelen</b> Ontsluiting wandelaars Eext Toeristische beleving	Overleg met eigenaren
	Zandpad 1 meter breed, aanleggen door uitmaaien
	Anti fiets-maatregelen (hekjes)

Terreininrichting	Maatregelen
<b>Doelen</b> Esthetische aantrekkelijk Bevorderen regels	Hergebruik eikenhout voor hekken, rasters, meubels etc
	Bebording herplaatsen, verlagen of verwerken in verharding



Vrijwilligers	Maatregelen
<b>Doelen</b> Verbinden van generaties Betrokkenheid en trots vergroten	Vrijwilligersgroep procesmatig en inhoudelijk organiseren

## Bronnen

Van den Berg, E., 2015. *Bossen van de Drentsche Aa. Een historisch-ecologische studie naar de verschillende bostypen en hun gebruik in de Late Middeleeuwen en Vroegmoderne tijd (circa 1250-1800)*. Masterscriptie Rijksuniversiteit Groningen.





- Best, S. van & M. Boosten, 2021.** *Wat betekent klimaatverandering voor het Nederlandse bos?* Probos, Bosberichten 2021 #1.
- Bobbink, R., H.I.T. Bergsma, J. den Ouden & M. Weijters, 2017.** *Na het zuur geen zoet? Bodemverzuring in droog zandlandschap blijvend probleem.* Landschap 34: 60–69:
- Bregman, E.P.H. & F.W.H. Smit, 2012.** *Genesis of the Hondsrug. A Saalian megaflood, Drenthe, the Netherlands.* Rapport Steering Group aspiring European Geopark de Hondsrug.
- Boosten, M. & R. de Louw (red.), 2021.** *Planten voor de toekomst. Advies over bescherming van autochtone genenbronnen en de beschikbaarheid van plantmateriaal voor bos en landschap.* Min. van LNV, Den Haag, publicatie-nr. INK012140.
- Bugter, BR.J.F., F.G.W.A. Ottburg, I. Roessink, H.A.H. Jansman, E.A. van der Grift & A.J. Griffioen, 2011.** *Invasion of the turtles. Exotic turtles in the Netherlands: a risk assesment.* Alterra rapport 2186.
- Datema, R.R., 1999.** *Beschrijving van de bestaande toestand van de zichtbare archeologische monumenten in het Zwanemeerbos bij Gieten (gemeente Aa en Hunze).* Rapport stichting Archeologische Monumentenwacht.
- Haartsen, A. & N. Brand, 2009.** *Ontgonnen verleden. Regiobeschrijvingen provincie Drenthe.* Directie Kennis, Ministerie van Landbouw, Natuur en Voedselkwaliteit. Rapport DK nr. 2009/dk116-C, Ede.
- Koerts, A., 2008.** *De geschiedenis van het Zwanemeer en zijn naaste omgeving.* Eigen uitgave.
- OBN, 2008.** *Eikenhakhout.* Verslag veldwerkplaats droog zandlandschap, 7 oktober 2008, Oudemirdum (Gaasterland).
- Oosterbaan, A., R. Bobbink & M. DeCuyper, 2014.** *Onderzoek naar de relatie van eikensterfte met droogte en bodemchemie.* Rapport 2575, Alterra WageningenUR.
- ROB, 1997.** *Brief aanwijzing beschermd archeologisch monument. Monumentnummer 507524.* Rijksdienst voor Oudheidkundig Bodemonderzoek.
- Siepel, H., 2015.** *De rol van de bodemfauna in oude bosbodems.* Vakblad Natuur, Bos en Landschap 12).
- Smeenge, H., 2006.** *Holten en strubben in het stroomgebied van de Drentsche Aa.* De Levende Natuur 107: 8–12.

## Internetbronnen

AHN

Dorpswebsite Eext: <https://eext.windsoft.nl/bestuur/boermarke/>

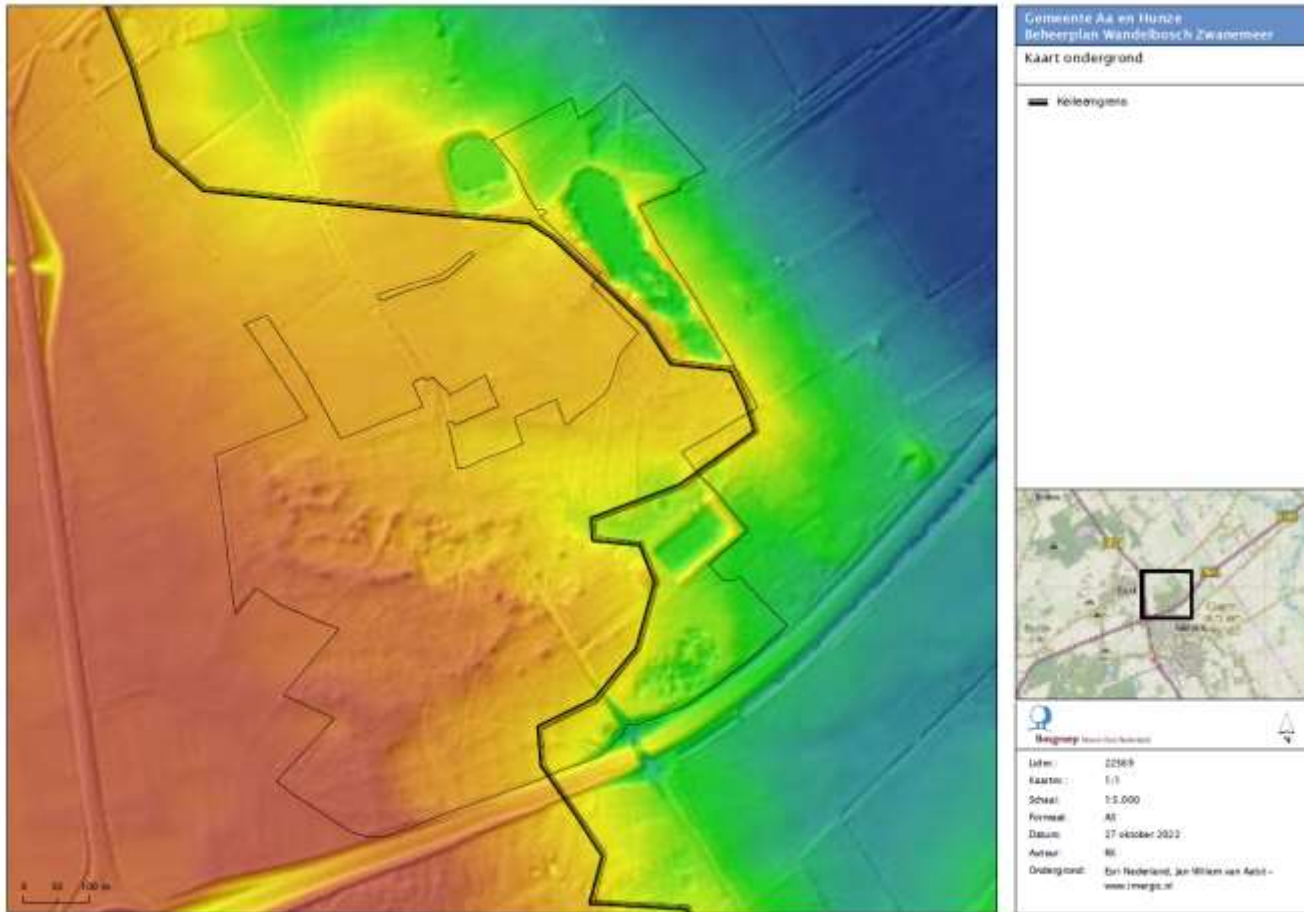


**NDFF**



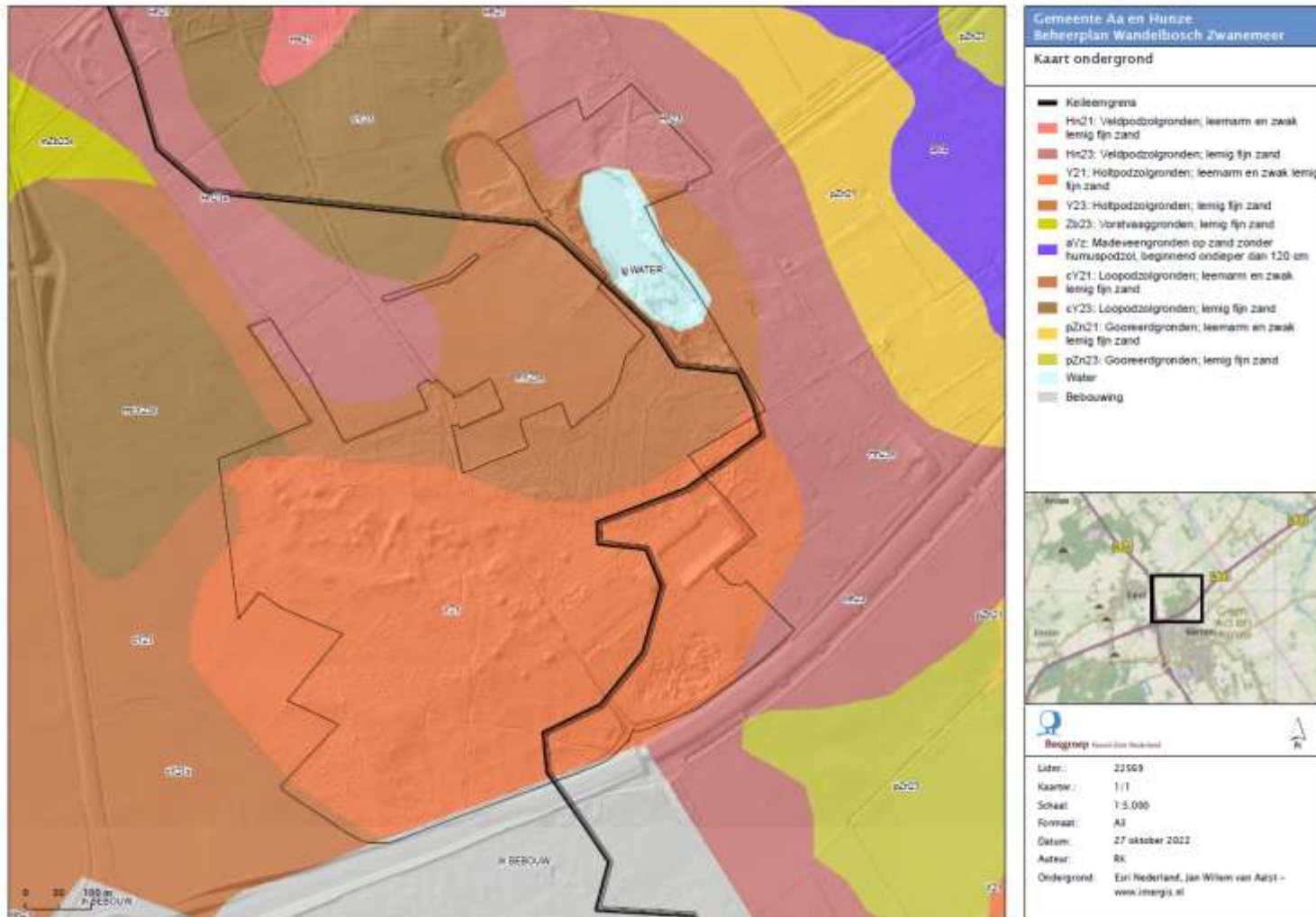
## Bijlage 1 Kaartlagenbenadering

Ondergrond: Hoogtekaart





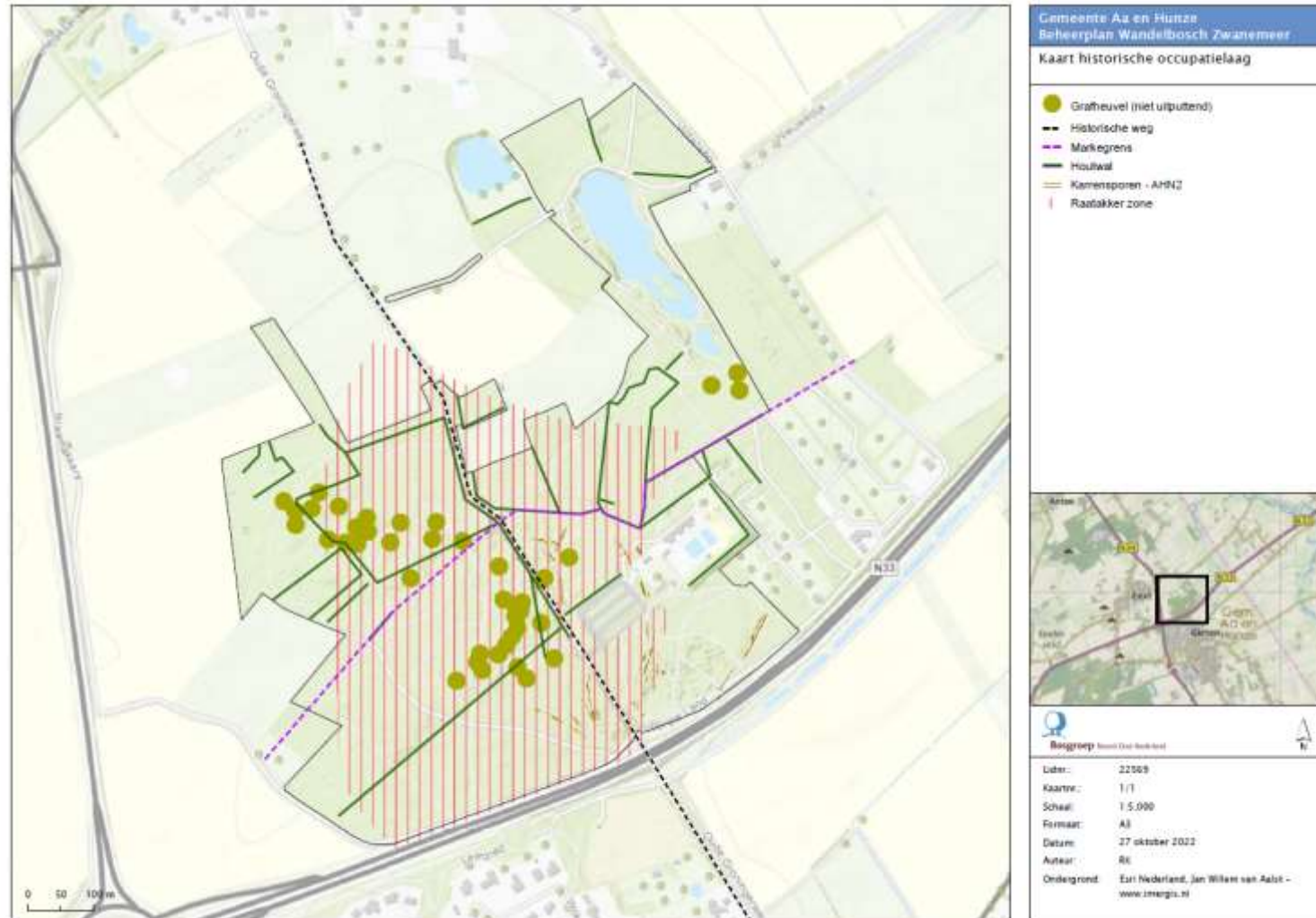
## Ondergrond: Bodemkaart





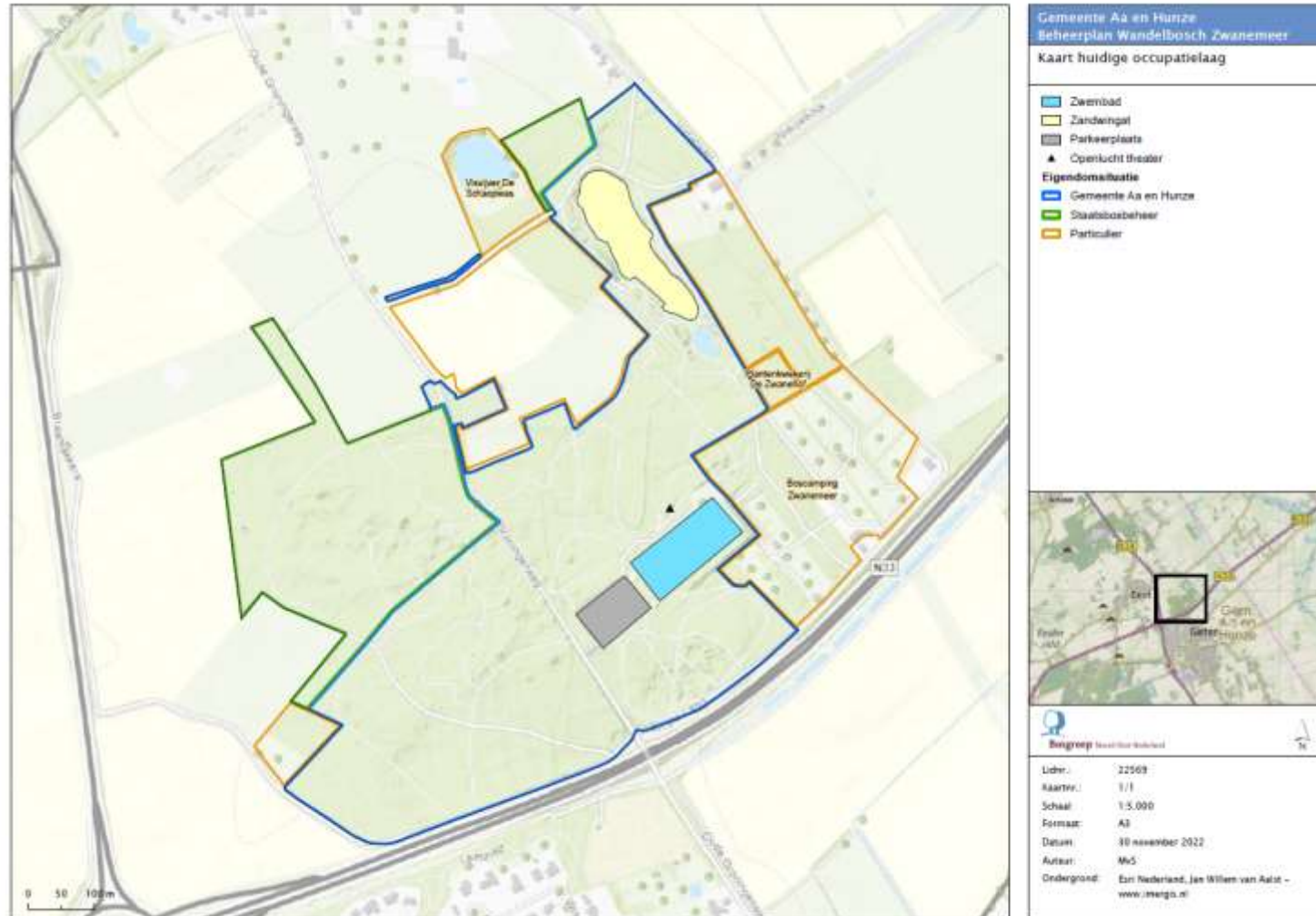


## Historische occupatielaag: Historische elementen



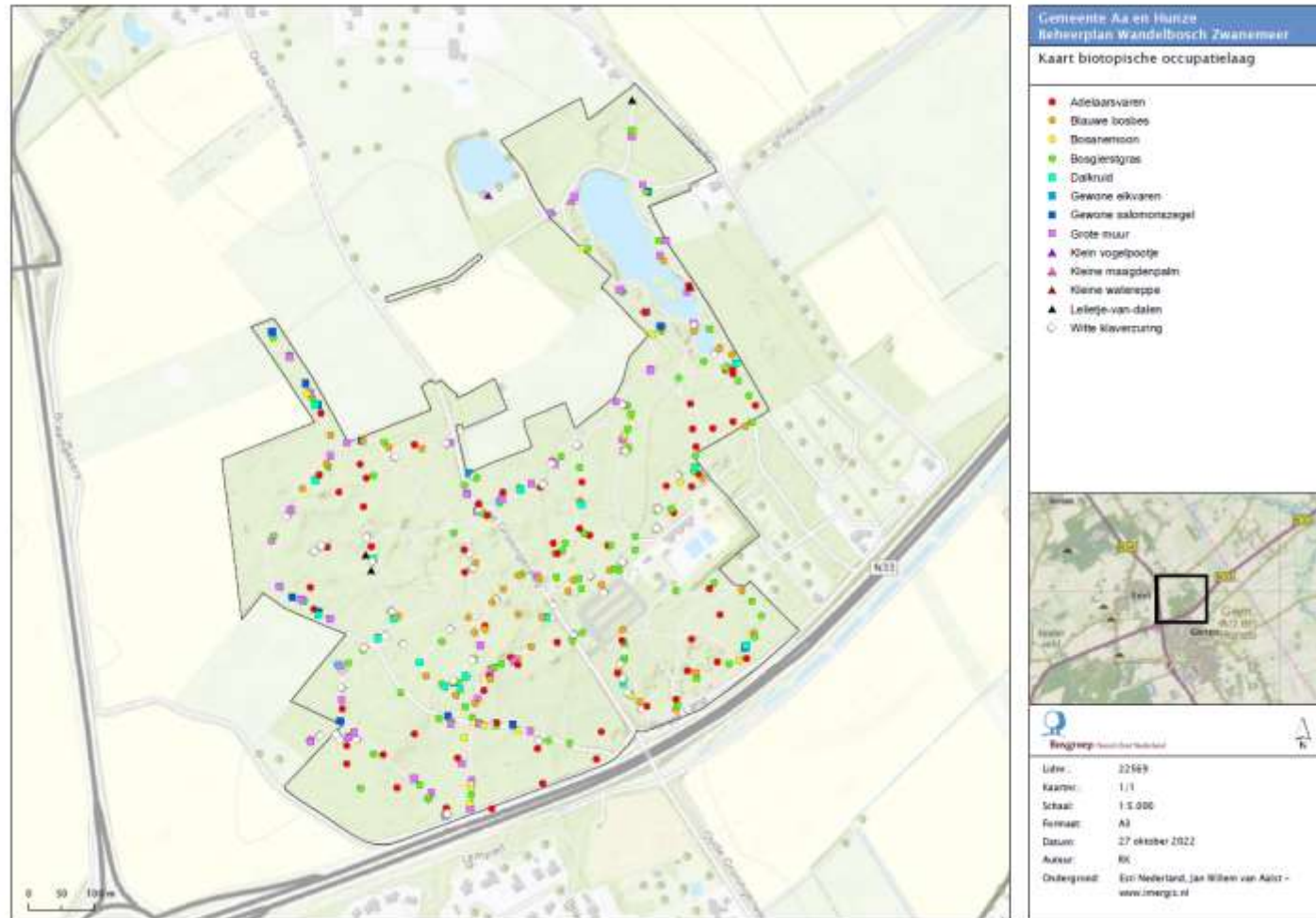


## Actuele occupatielaag: huidig gebruik





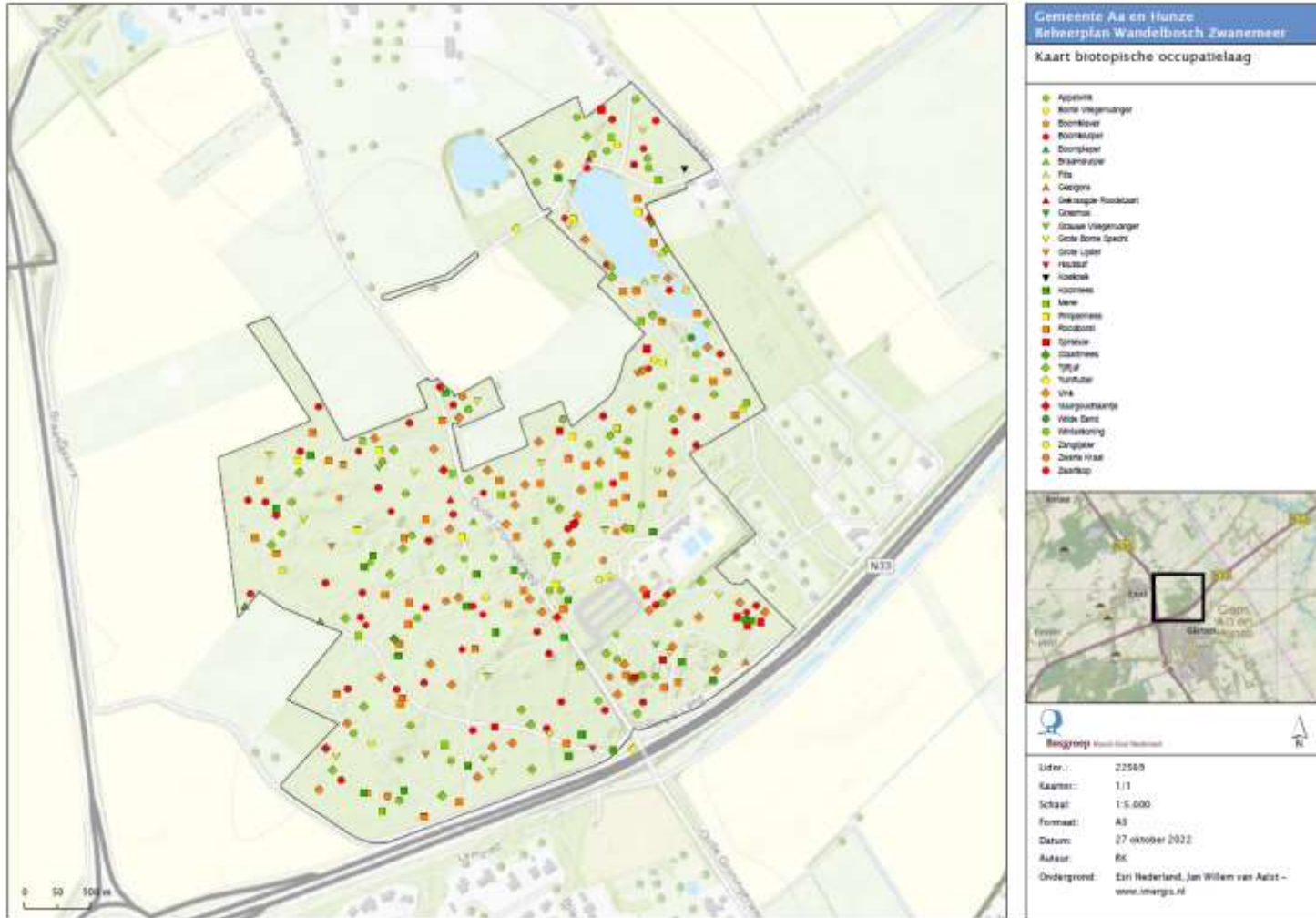
## Biotische occupatielaag: Waarnemingen flora





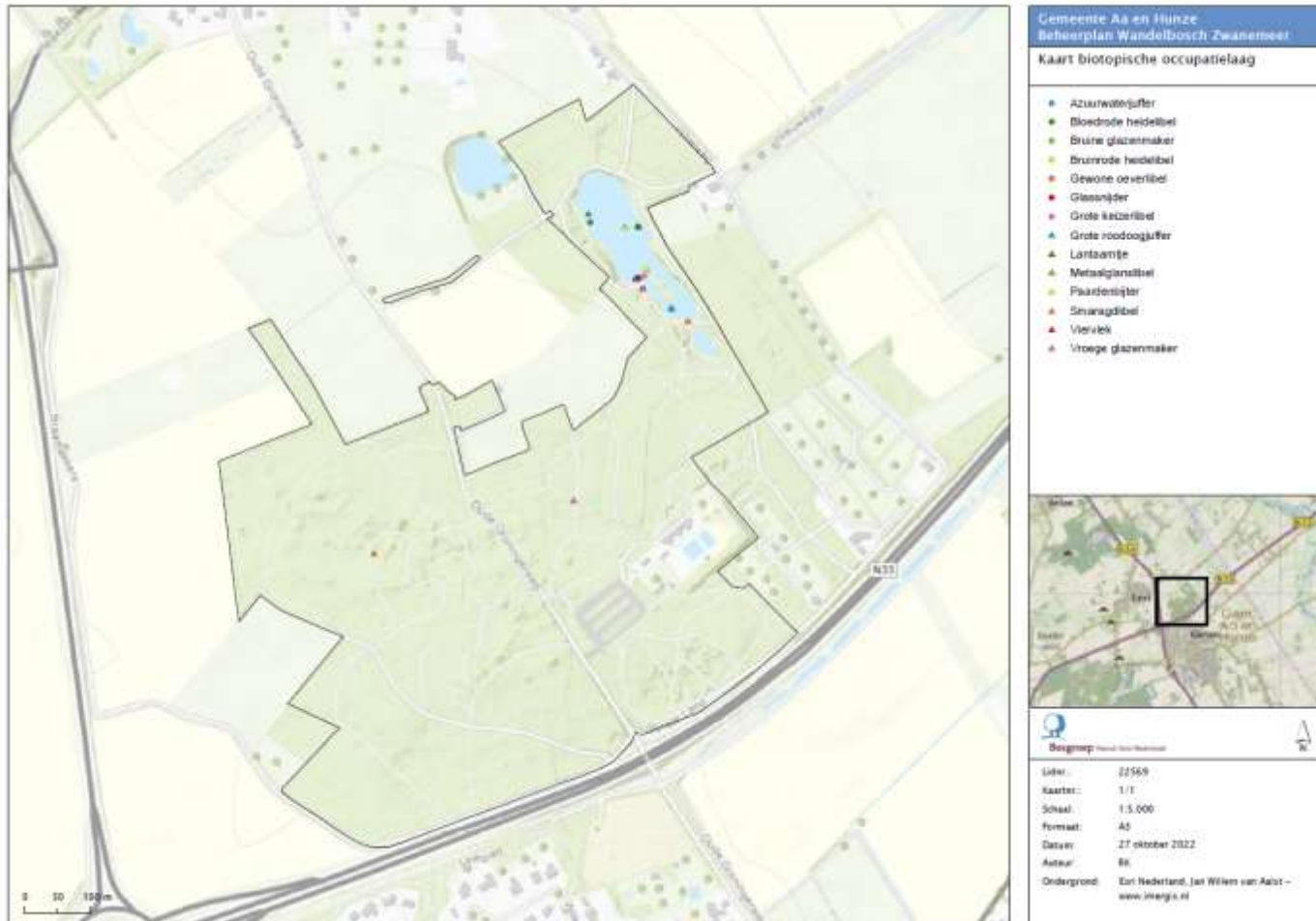


## Biotische occupatielaag: Waarnemingen broedvogels





## Biotische occupatielaag: Waarnemingen libellen





## Bijlage 2 **Groslijst n.a.v. bijeenkomst 21 juni 2022**

### **Resultaten SWOT ingedeeld naar thema**

#### Landschap en beleving:

- Bosgebied met een bijzondere sfeer / grillige bomen
- Rust, stilte, duister worden gewaardeerd.
- Weinig variatie in eikenbos
- Diversiteit aan biotopen zichtbaar maken (voormalig hakhoutbos, waterplas, nat wilgenbos, opgaand loofbos)
- Reliëf rondom Zwanemeerplas inzichtelijker maken
- Zwanemeerplas rondom opener maken
- Geluidsoverlast vanaf de N-weg

#### Cultuurhistorie

- Zichtbaarheid daarvan vergroten (houtwallen, grafheuvels, markegrens, oude karresporen, hakhoutbeheer, etc.)
- Meer informatie over geven + geologische ligging op de Hondsrug
- Herstel voormalige open lucht theater: Is er dan ook een beoogde gebruikersgroep hiervoor, toneelgezelschap, kindervoorstellingen, Oranjefeesten? / zie ook plan van enkele jaren terug dat niet door de raad is gekomen)? Is er een behoefte aan zoiets vanuit de camping?
- Drijvende eendenkooi herstellen

#### Ecologische waarden

- Hoge botanische waarden bosflora
- Vergroten door bosstructuurdiversiteit te verhogen
- Meer informatie over geven
- Bosrand rondom parkeerplaats
- Zonering recreatie

#### Recreatief gebruik:

- Gericht op lokale gebruikers; geen publiekstrekker / geen hoge recreatiedruk / elkaar de ruimte kunnen geven
- Hoge waardering voor goede parkeervoorziening bij zwembad. Uitvalsbasis om het gebied in te gaan;
- Extra voorzieningen voor fietsers.
- Elektrische oplaadpaal



- Prullenbakken bij P-plaats

#### Wandelbos

- Wandelen door lokale bewoners belangrijkste vorm van recreatie
- Paden beter onderhouden / in winter nat door keileem in de ondergrond
- Toegankelijk maken voor minder validen/ouderen in de vorm van verharde padenstructuur
- Sluip-door kruipdoor paadjes behouden

#### Vissen in Zwanemeerplas

- Duidelijk discussiepunt tussen partijen.

#### Hondenlosloopgebied

- Deels hondenlosloopgebied, maar bebording onduidelijk. Veel mensen hebben hond los; weinig klachten hierover

#### MTB/crossmotoren/ruiters

- Formeel is het een wandelbos. Deze vormen van recreatie niet toegestaan. Vaak genoemd als bedreiging/zwakte. Er lijkt vanuit de omgeving geen (grote) wens te zijn om deze vormen te faciliteren in het Zwanemeerbos.

#### Handhaving / toezicht

- Ontbreekt nu
- Bewoners bij betrekken. App-groep maken voor doorgeven aan gemeente.

#### Bewoner-participatie

- Vrijwilligersgroep inschakelen voor regulier beheer – kleine klussen – hoofdbeheerders

#### Onverharde wegen rondom

- Enkele wegen afsluiten; Snelheidsbeperkingen.
- Bereikbaarheid vanuit Eext / extra wandelpad faciliteren (bijv. langs LOFAR terrein)
- Wegen in winter niet berijdbaar / onderhoudstoestand



### Bijlage 3 **Groslijst n.a.v. bijeenkomst 11 januari 2023**

Tweede bijeenkomst met de klankbordgroep voor het Zwanemeerbos. De bijeenkomst was in de raadzaal van het gemeentehuis te Gieten.

*In het concept beheerplan zijn de volgende acties voorgesteld:*

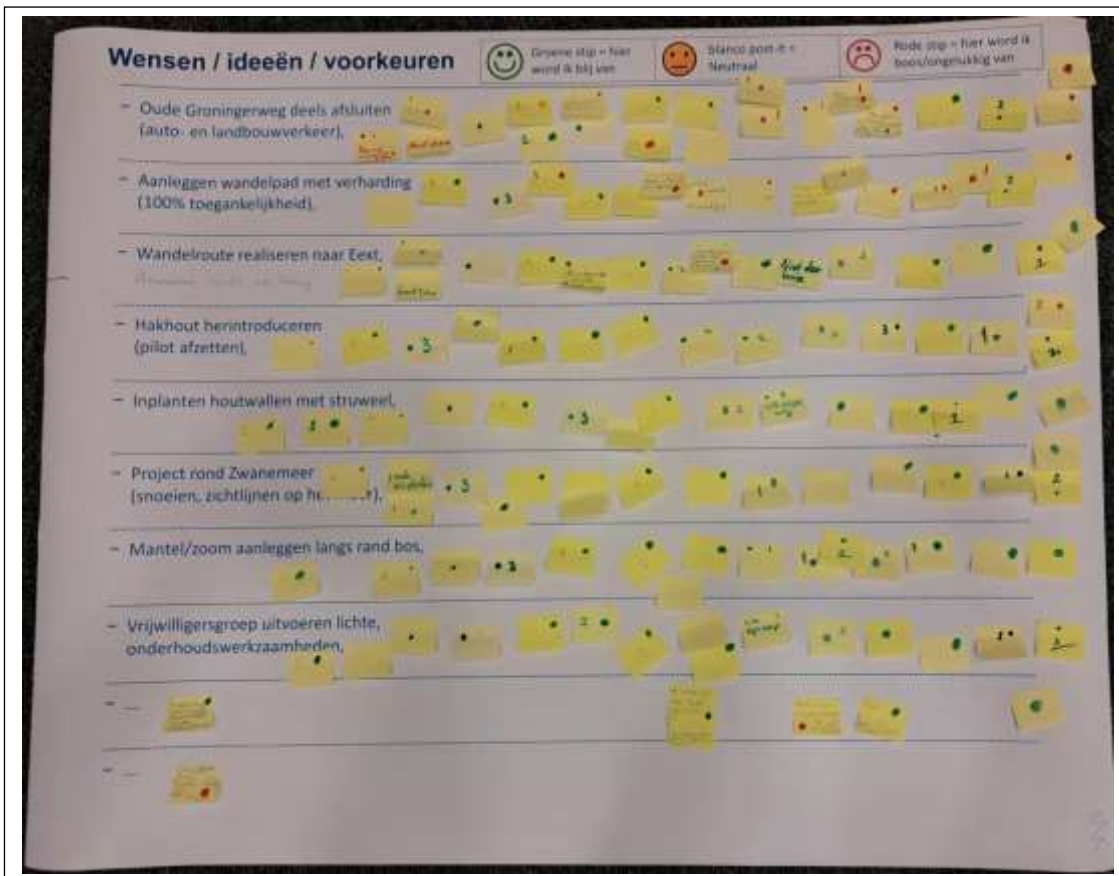
1. Oude Groningerweg deels afsluiten (auto- en landbouwverkeer)
2. Aanleggen wandelpad met verharding (100% toegankelijkheid)
3. Wandelroute realiseren naar Eext
4. Hakhout herintroduceren (pilot afzetten)
5. Inplanten houtwallen met struweel
6. Project rond het Zwanemeer (snoeien, zichtlijnen op het meer)
7. Mantel/zoom aanleggen langs rand bos
8. Vrijwilligersgroep opzetten voor uitvoeren lichte onderhoudswerkzaamheden

**Opschrijven mening per thema**

1= Vind ik heel belangrijk  
2= Vind ik ook belangrijk  
3= Vind ik minder belangrijk

Legend:  
Groene stip= hier word ik blij van  
blanco post-it= Neutraal  
Rode stip= hier word ik boos/ongelukkig van

The diagram shows three overlapping yellow sticky notes. The top note has a green dot, the middle one has a white dot, and the bottom one has a red dot. Each note has the number '1' written on it.



*De uitkomst van het overleg met de wethouder kan worden samengevat in onderstaande:*

- Ad1. De meerderheid is tegen dit voorstel. Echter er moet hierbij wel een nuance worden aangebracht.
- Rond/door het Zwanemeer bosgebied liggen 3 zandwegen waarvan de Vijzelweg deels half verhard is. Alle drie deze wegen hebben problemen met de begaanbaarheid in natte perioden, najaar/winter. Bewoners aan de Vijzelweg verwachten dat het verkeer meer bij hen voor het huis langs gaat rijden wanneer de Oude Groningerweg wordt afgesloten voor gemotoriseerd verkeer. Mocht er in een goed begaanbare weg worden voorzien dan hebben de meeste mensen geen/minder bezwaar tegen het afsluiten van de Oude Groningerweg. Er zijn dan een aantal mogelijkheden:
1. Het verharderen van het Schelbospad dat aan de westkant rond het bos naar de blikkentunnel te Eext loopt.
  2. Het verharderen van de weg Het Voorsteland vanaf de camping naar de Vijzelweg.
  3. Naast het afsluiten van de Oude Groningerweg ook de Vijzelweg afsluiten voor doorgaand verkeer, uitsluitend bestemmingsverkeer, dit in combinatie met het verharderen van het Schelbospad.
  4. Het plaatsen van frames met een maximale doorrijhoogte 2.20 m. zodat zwaar verkeer niet meer over het zandpad door het bos kan rijden. In



combinatie met het goed profileren van de weg kan dat de schade waarschijnlijk aanzienlijk beperken.

De wethouder wil de situatie laten zoals het nu is. Welke maatregel je nu ook kiest het heeft allemaal voor- en nadelen. Daarnaast kan verhard van het Schelbospad, Vijzelweg tot een sterke toename van verkeer leiden waar de tunnels en de toegangswegen te Eext en Gieten niet op berekend zijn. Wel inzetten op zoeken naar een oplossing voor de waterstagnatie.

- Ad2. Er is onvoldoende draagvlak voor het aanleggen van een verhard wandelpad door het bos. Vanwege het ontbreken van draagvlak wil de wethouder dit idee niet uitvoeren.
- Ad3. De alternatieve locatie van een wandelpad richting Eext kon op veel steun rekenen. Een nadeel is dat de grond waar het pad over zou moeten lopen niet van de gemeente is. De wethouder vindt dat we de mogelijkheden voor genoemde wandelroute moeten onderzoeken.
- Ad4. De wethouder wil het herintroduceren van hakhout beheer als pilot uitvoeren.
- Ad5. De wethouder gaat akkoord met het aanplanten van de houtwallen.
- Ad6. De beplanting rond het Zwanemeer rukt op richting het water, het licht. Het is daarom wenselijk om op een aantal plekken de beplanting te snoeien/reduceren. Ook het vellen van een aantal bomen om het zicht op het meer op een aantal plekken vanaf het pad te herkrijgen is het doel. De wethouder vindt dat we dit verder moeten uitwerken en een raming van de kosten moeten maken. Ook onderzoeken of het uitrijden van het hout met behulp van een paard gedaan kan worden.
- Ad7. Het aanplanten van een mantel/zoom aan de buitenrand van het bos en bij de parkeerplaats is ook akkoord.
- Ad8. De wethouder is heel positief over de betrokkenheid en de bereidheid om als vrijwilligers werkzaamheden in het gebied uit te voeren.

### ***Vervolg***

Met de Bosgroep gaan we het beheerplan naar de definitieve versie aanpassen. Van een aantal van jullie hebben we aanvullingen en/of opmerkingen op de tekst van het concept ontvangen, ook deze informatie nemen we mee in de definitieve tekst. Daarnaast gaan we kosten ramen. Wanneer we dat klaar hebben kan het plan naar het college en vervolgens kan er budget worden gevraagd in de begroting. Mits het college daartoe besluit.

### ***Vrijwilligerswerk***

Binnen de gemeente Aa en Hunze werken wij samen met Landschapsbeheer Drenthe. Vanuit Landschapsbeheer Drenthe worden meerdere vrijwilligersgroepen begeleid. Ik heb Landschapsbeheer Drenthe gevraagd of ze ruimte hebben om te helpen een vrijwilligersgroep voor het Zwanemeerbos op te zetten en te begeleiden.



Die mogelijkheid is er zeker, hebben ze me laten weten.

Ik hoop dat jullie het goed vinden wanneer ik jullie contactgegevens deel met Marye Veenstra medewerker Streekbeheer van LBDrenthe.

Marye gaat dan contact met jullie opnemen om een afspraak te plannen zodat jullie elkaar leren kennen en we een begin met de invulling van vrijwilligerswerk kunnen maken.

Wellicht kunnen vrijwilligers komend najaar helpen de mantel/zoom langs een deel van de bosrand en bij de parkeerplaats aanplanten. Verdere invulling is in overleg te bepalen.





## Bijlage 4 Begroting

### Regulier

Projectnaam	Zwanemeer bos				
Projectdoel	Jaarlijks onderhoud				
Gemeente	Aa en Hunze				
Datum	17-mei-23				
Maatregelen	frequentie per jaar	Aantal	Eenheid	Prijs/eenheid	prijs/jaar
<b>Reguliere werkzaamheden (Jaarlijks)</b>					
<i>Wandelroutes intensief</i>					
Uitvullen van gaten	1	5300	m	€ 0,60	€ 3.180,00
Maaien	2	5300	m	€ 0,25	€ 2.650,00
Snoeien doodhout bomen en overhangende beplantingen	0,25	5300	m	€ 0,35	€ 463,75
Verwijderen dode/slechte bomen	0,25	5300	m	€ 0,15	€ 198,75
<i>Overige paden</i>					
Maaien	1	1250	m	€ 0,25	€ 312,50
Snoeien doodhout bomen en overhangende beplantingen	0,25	1250	m	€ 0,35	€ 109,38
Verwijderen dode/slechte bomen	0,25	1250	m	€ 0,25	€ 78,13
<i>Oude Groningerweg</i>					
Uitvullen van gaten	1	450	m	€ 5,00	€ 2.250,00
Snoeien	0,25	450	m	€ 4,00	€ 450,00
Verwijderen dode bomen	0,25	450	m	€ 1,00	€ 112,50
<i>Grafheuvels</i>					
Maaien en afvoeren	1	18	st	€ 180,00	€ 3.240,00
<i>Zwanemeer (plas)</i>					
Afzeten beplanting	0,25	5000	m2	€ 4,00	€ 5.000,00
<i>Vuilnisbakken en zwerfvuil</i>					
Legen vuilnisbakken	12	4	st	€ 15,00	€ 720,00
Verzamelen en afvoeren zwerfvuil	4	4	uur	€ 45,00	€ 720,00
<i>Parkeerplaats</i>					
Egaliseren halfverharding	1	3000	m2	€ 0,20	€ 600,00
Maaien	6	3000	m2	€ 0,05	€ 900,00
Snoeien doodhout bomen en overhangende beplantingen	0,25	350	m	€ 4,00	€ 350,00
Verwijderen dode/slechte bomen	0,25	350	m	€ 1,00	€ 87,50
<i>Terreinmeubilair, bewegwijziging, routes en infoborden</i>					
Reinigen	1	8	uur	€ 55,00	€ 440,00
Klein onderhoud	1	8	uur	€ 55,00	€ 440,00
<i>Exoten</i>					
Vogelkers afzetten	1	1	maal	€ 1.000,00	€ 1.000,00
Monitoring schildpadden	2	2	uur	€ 95,00	€ 380,00
Monitoring bos op exoten	1	4	uur	€ 95,00	€ 380,00
Directievoering regulier		30	uren	€ 95,00	€ 2.850,00
<b>Begrote jaarlijkse kosten exclusief BTW</b>					€ 26.912,50
Winst en risico				10%	€ 2.691,25
Directiebehoeften					€ 500,00
Onvoorzien					€ 5.000,00
<b>Totaal excl. BTW</b>					€ 35.103,75
Btw 21%					€ 7.371,79
<b>Begrote jaarlijkse kosten inclusief BTW</b>					€ 42.475,54

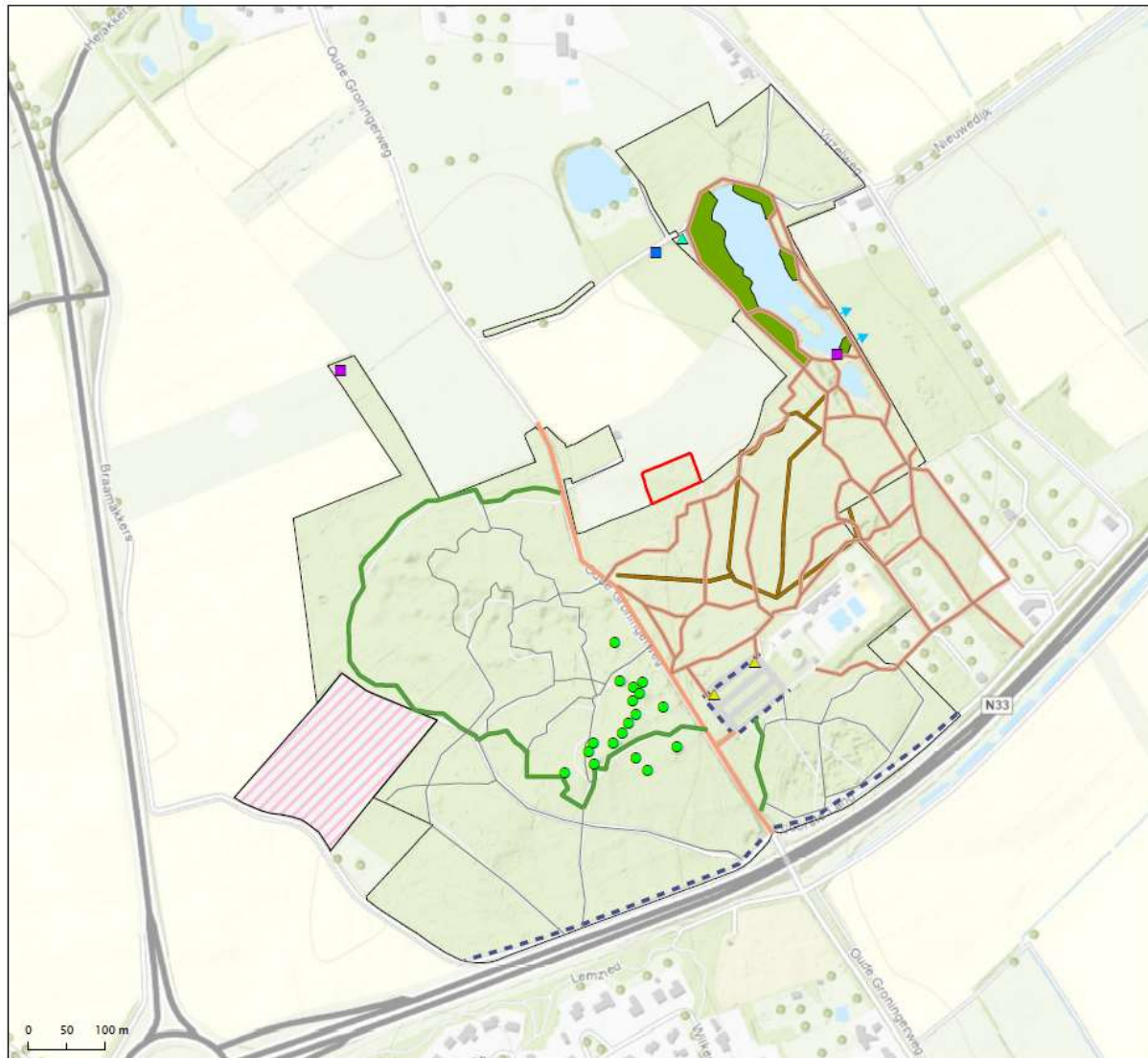


## Projectmatig

Projectnaam		Zwanemeer bos			
Projectdoel		Eenmalige verbeteringen			
Gemeente		Aa en Hunze			
Datum		20-apr-23			
frequentie per jaar	Hoeveelheid	Eenheid	Prijs/eenheid	prjls/Jaar	opmerking
<b>Projectmatige werkzaamheden (incidenteel)</b>					
<i>Bosbeheer</i>					
Vrijstellen markante bomen	50	st	€ 125,00	€ 6.250,00	
Ringen bomen	100	st	€ 12,50	€ 1.250,00	
<i>Zoombeheer</i>					
Afzetten bosranden	700	m1	€ 6,00	€ 4.200,00	
Aanplanten struiken/veren	1000	st	€ 5,00	€ 5.000,00	
<i>Hakhout</i>					
Afzetten hakhout	6500	m2	€ 1,00	€ 6.500,00	
Aanplanten veren	400	st	€ 5,00	€ 2.000,00	
Plaatsen raster	350	m	€ 18,00	€ 6.300,00	
<i>Zwanemeer</i>					
Verwijderen riet tussen strand en eiland	1000	m2	€ 8,00	€ 8.000,00	
Doorzichten maken naar Hunzedal	2	st	€ 400,00	€ 800,00	
<i>Parkeerplaats</i>					
Verwijderen bomen, inclusief stobben frezen	40	st	€ 100,00	€ 4.000,00	
Aanplanten besdragende struiken	500	st	€ 2,50	€ 1.250,00	
<i>Herstellen grandwallen</i>					
Herstellen wal (maaien en incidenteel aanvullen)	1100	m	€ 3,00	€ 3.300,00	
Plaatsen markestenen	1	st	€ 500,00	€ 500,00	
Aanplant struiken	1100	st	€ 2,50	€ 2.750,00	
<i>Exoten</i>					
Aziatische duizendknoop	100	m2		€ 10.000,00	stelpost
Springbalsemien uittrekken	3	maal	€ 250,00	€ 750,00	uitvoering over meerdere jaren
<i>Wandel verbinding Eext - Gieten</i>					
Bebording overige terreininrichting	PM	m		PM	nader definiëren
Vrijwilligers	PM	st		PM	nader definiëren
Directievoering incidenteel projecten	50	uren	€ 95,00	€ 4.750,00	
<b>Begrote eenmalige kosten exclusief BTW</b>					
Winst en risico			10%	€ 67.600,00	
Directiebehoeften				€ 1.500,00	
Onvoorzien				€ 5.000,00	
<b>Totaal excl. BTW</b>				<b>€ 80.860,00</b>	
Btw 21%				€ 16.980,60	
<b>Begrote eenmalige kosten inclusief BTW</b>				<b>€ 97.840,60</b>	



## Bijlage 5 Maatregelenkaart



### Gemeente Aa en Hunze Beheerplan Wandelbosch Zwanemeer

#### Maatregelenkaart

- Gefaseerd afzetten struweel
- Hakhoutbeheer
- Zoekgebied transe Eext/Gieten
- Maaien
- Maaien en uitvullen wandelroutes
- Inplanten houtwal met struweel
- Open maken zichtlijn Hunzedal
- Aanplanten struweelrand
- Aanleg nieuwe parkeerplek
- Bestrijden exoten
- Handmatig maaien en afvoeren van de grasheuvel
- Legen vuilnisbak
- Plaatsen en legen vuilnisbak
- Wandelpad



Bosgroep Noord-Oost Nederland



Lidnr.: 22569  
Kaartnr.: 1/1  
Schaal: 1:5.000  
Formaat: A3  
Datum: 14 april 2023  
Auteur: MvS  
Ondergrond: Esri Nederland, Kadaster  
Esri Nederland, Community Map



[bosgroepen.nl](http://bosgroepen.nl)

